



# Agrupació Excursionista **TALAIA**

Revista d'Excursionisme

Número 305 / Juliol de 2015

## Comiat a Josep Blanes "Pitu"

**Central**  
**Muntanya**  
**Cultura**  
**Marxes**

**Esquí/Muntanya**  
**Sardanes**  
**Famílies**  
**Escalada**

**Alta Muntanya**  
**Història**  
**Escalada**  
**Sardanes**  
**Esquí**  
**Diversos**

Josep Blanes Mínguez ens ha deixat  
Tot pujant a Sant Quiri  
65è Coneguem Catalunya  
57a Marxa d'Orientació per Descripció  
Sortida hivernal als Pics d'Envalira  
A l'entorn de la sardana "Els Gegants de Vilanova"  
El Grup de Muntanya en Família continua creixent  
Paret de Roca Regina  
Basa de la Mora  
El Pi de les Tres Branques està més viu que mai!  
Terradets  
40è aniversari de la colla sardanista Volerany  
El Salòria, un cim amb particularitats  
Abadies occitanes

A.E. Talaia  
**60**  
anys



# Condis

SUPERMERCATS

Mar  
Blau

**Supermercats i peixateries**  
**Qualitat i servei**

**Sabem el que fem**

Dr. Zamenhof 28, Vilanova i la Geltrú  
Passeig Marítim 215, Segur de Calafell



## Revista d'excursionisme

Any 59

Número 305

Juliol de 2015

### Edita:

Agrupació Excursionista Talaia  
Carrer del Comerç, 4  
08800 Vilanova i la Geltrú  
Telèfon 93 893 12 57  
aetalaia@aetalaia.cat  
www.aetalaia.cat

### Consell de redacció

revista@aetalaia.cat  
M. Carme Barceló, Salvador Butí,  
Blanca Forgas, Agustí Poch,  
Joan Raventós i Nati Salvadó

### Assessorament lingüístic

Blanca Forgas i Jordi Perera

### Disseny, maquetació i impressió

Gràfiques Ferpala, S.L.  
Vilanova i la Geltrú.

### Publicitat

publicitat@aetalaia.cat  
Oriol Ventosa

### Subscripcions i atenció als lectors

revista@aetalaia.cat

**Preu d'aquest número:** 6 euros

### Han col·laborat en aquest número:

Maria Carme Barceló, Miquel Bernadó,  
Josep Bertran, Salvador Butí, Margarida  
Carbonell, Joan Chaparro "Chapi",  
Miquel Fernandez, Blanca Forgas,  
Anna-Llibertat Garcia, Ton Hill, Pau Martí,  
Antoni Ordovàs, Xavier Orriols, Joan  
Ortín, David Palmada "Pelut", Arcadi  
Pejuan, Isidre Poch, Joan Raventós,  
Cristòfol Soler i Àngel Vedo "Angelito".

**Dipòsit legal:** B-979-5674

ISBN: 0576-4335

Talaia revista d'excursionisme no compara-  
teix necessàriament les opinions expressa-  
des en els articles dels seus col·laboradors  
i fa propis només els continguts de  
l'editorial. Es prohibeix la reproducció to-  
tal o parcial de qualsevol contingut publi-  
cat a Talaia revista d'excursionisme sense  
l'esment de la font.

Talaia revista d'excursionisme adverteix  
als lectors que la pràctica dels esports  
de muntanya comporta riscos i aconsella  
extremar les precaucions.

### Fotografia de la portada:

Josep Blanes al cim del Mall des Pois  
(la Forcanada), el dia 7 d'agost de 1962.  
Autor: Antoni Ordovàs.

# Sumari

5

## Editorial

6

## Josep Blanes Mínguez ens ha deixat

*Antoni Ordovàs*

14

## Glossa al company excursionista Pitu Blanes

*Joan Raventós Hill*

16

## Tot pujant a Sant Quiri (Recordant el Pitu)

*Salvador Butí i Papiol*

18

## 65è Coneguem Catalunya

*Secció de Cultura*

20

## 57a Marxa d'Orientació per Descripció

*Grup de Marxes  
i Caminades*

24

## Sortida hivernal als Pics d'Envalira

*Margarida Carbonell*

28

## A l'entorn de la sardana "Els Gegants de Vilanova"

*Xavier Orriols i Sendra*

34

## El Grup de Muntanya en Família continua creixent

*Família Ortín-Garcia*

38

## Serrat Pedregós, Sellés-Llimiana. Paret de Roca Regina. Via Mika Duran A3/6B, 255 m.

*Àngel Vedo "Angelito"*

42

## Basa de la Mora

*Miquel Bernadó*

45

## Opinió

*Salvador Butí i Papiol*

46

## El Pi de les Tres Branques està més viu que mai!

*Antoni Ordovàs*

51

## Terradets

*David Palmada "Pelut"*

52

## 40è aniversari de la colla sardanista Volerany

*Maria Carme  
Barceló i Martí*

56

## El Salòria, un cim amb particularitats

*Margarida Carbonell*

60

## Abadies occitanes Abadia de Mazan

*Salvador Butí i Papiol*

63

## Notícies

66

## Concurs



**INTERSPORT<sup>®</sup>**

**OLARIA**

## **Professionals de l'esport**

### **Vilanova i la Geltrú**

Pl. de Soler i Gustems 5  
Av. de Francesc Macià 50  
Av. de Francesc Macià 101

### **Vilafranca del Penedès**

C. de la Parellada 18

### **El Vendrell**

C. d'Àngel Guimerà 34

### **Sitges**

C. de Sant Francesc 18

### **Socis Talaia:**

**10% de descompte en  
articles de muntanya**



# Editorial

Aquest proper 11 de setembre farà 60 anys que un grup de joves excursionistes vilanovins van fundar la nostra entitat.

Eren temps difícils de fosca dictadura franquista, però els nois, que ja havien conegut la llibertat viscuda a la muntanya sota l'aixopluc d'altres entitats, van fer realitat el seu somni: fundar una entitat pròpia i organitzar les seves excursions, participar en marxes i raids d'alta muntanya, fer els primers assaigs d'esquí a la neu, muntar la primera junta directiva, fer el primer butlletí informatiu...

Després de sis dècades, la Talaia continua sent el que aquest grup de joves havia somiat: una agrupació diversa però cohesionada de persones que a partir de l'excursionisme fan alta muntanya, espeleologia, escalen parets, recorren senders o s'interessen per la cultura.

L'Agrupació Excursionista Talaia és avui una entitat ben situada dins dels centres excursionistes del país, on ocupa una posició capdavantera, amb gairebé set-cents cinquanta socis, al costat de clubs tan importants com el de Lleida o el d'Olot. Però sobretot és una agrupació que ha de saber recollir el batec de la gent que ha decidit aixoplugar-s'hi i, alhora, transmetre el segell autèntic que aquells joves de fa seixanta anys van saber posar en tot allò que organitzaven i promovien.

Un d'aquells joves entusiastes de l'inici fou Josep Blanes, el Pitu, que amb només setze anys va entrar a formar part de la Talaia i amb el temps es convertiria en un dels seus puntals, impulsor també d'aquesta revista que difícilment hauria arribat fins avui sense la seva tossuda constància. El Pitu, com també molts altres companys i companyes, havia decidit situar l'excursionisme i la Talaia al centre mateix de la seva vida, i així va procedir durant aquests gairebé seixanta anys de soci.

L'amic, l'excursionista, el perseverant Pitu ens va deixar sobtadament a final de l'any passat, i en aquest número li dediquem el dossier central, un complet i sentit article del seu company Antoni Ordovàs, seguit d'una glossa del president i d'altres referències que van apareixent al llarg d'alguns dels textos d'aquesta revista.

Com sempre, en aquest exemplar que teniu a les mans o que esteu consultant per Internet trobareu també articles i informacions de totes les modalitats del nostre excursionisme, de les activitats que organitzen les seccions de la Talaia i que duen endavant cada temporada totes les persones que, sota el paraigua de l'entitat, comparteixen experiències seguint tots els diversos camins que ens ofereix la muntanya.



# JOSEP BLANES MÍNGUEZ

## *ens ha deixat*

*Autor: Antoni Ordovàs*

### ***Amic Blanes***

un any més s'ha celebrat la Marxa d'Orientació per Descripció, que enguany fa la 57<sup>a</sup> edició. L'aspecte que ofería la sala polivalent de Castellet, punt de Sortida i Arribada, era ben enlluernadora. Una disposició detallista del Grup de Marxes amb en Tòfol Soler de mànager. Un grup de socis i sòcies que hi posen força cura perquè l'organització s'ajusti al més correcte possible a la competició anyal. L'entenedora descripció de la Blanca, la glosa de la con-

trada en el relat d'en Vicenç, el mapa, l'ordinador d'en Ramon, en Jani, la Lurdes, Salleras, Santacana, en Pep i l'altre Pep i encara més que fan rutllar la prova excursionista.

I en la reincidència del lloc reculava en la memòria a un 3 de març de 1963, en la V Marxa (sortia de la plaça del castell), i en la mateixa portalada aleshores molt rústica i que deuria tancar un rònc magatzem. Allí es fixaren un parell de fulls, amb uns gavarrots, indicant punts

Al cim del Bastiments, el 20 de juliol de 2011, amb altres companys excursionistes. Foto: Isidre Poch.



Pujant l'Aneto per la gelera de Corones, el dia 11 d'agost de 1958. En primer terme, Josep Blanes, seguit de Ramon Lozada i Josep Julià. Foto: Antoni Ordovàs.



de la Marxa. Mentrestant el dia s'anava enfosquin deixant anar un borrim de pluja que durà fins al migdia. La humitat, en tocar els fulls de la descripció, anava esborrant la tinta. Una impressió feta amb una multicopista utilitzant un dissolutiú d'expert, aigua destil·lada, benzol, glicerina, tot manipulat en secret en el domicili d'en Blanes. Seguint l'itinerari de la Marxa, en assolir el Puig de l'Àliga, als 34 equips participants se'ls havia donat un gràfic amb la 'volta d'horitzó' per tal d'identificar les llunyanies. Una boira propera, però, ho impedí. Després vingué el control de dinar, a Olèrdola i, com a final, la davallada per 'la canal' amb l'arribada a Canyelles. Més de 18 km. Unes Marxes primerenques dreçades per

en Blanes, en Penna i un mateix. I l'evocar t'amara el cor...

En iniciar-se, per exemple, una entitat excursionista, al començ no es pot pronosticar quina acceptació tindrà. A la nostra ciutat, des de la darrerria del s. XIX hi havia hagut uns tímids tempteigs d'associacionisme. L'any 1953, la Societat Coral 'La Unió Vilanovina' acollí un grup de gent que reiterà en l'aposta. La creació de noves entitats excursionistes comportava aplegament de persones i a l'època es donaven poques facilitats per a fer-ho. Ans el contrari. La base de la naixent Talaia la componien uns 60 o 70 associats, la majoria persones de mitjana edat que es feren socis tal vegada per donar suport a una ac-

tivitat innovadora. Eren vilatans que havien superat la primera joventut, i al cap d'un any o dos es donaven de baixa per allò de no trobar el que hom creia obtenir... Una més sovint activació d'excursions amb autocar...

A mitjan segle XX, cap als anys 50, en poc temps vingueren uns nois molt joves, que alguna vegada se'ls ha anomenat. La seva presència va activar si cal més l'afer excursionista. I en Josep Blanes en va ser un dels primers. A penes 16 anys d'edat, quan encara érem al "Coro", l'octubre del 55, durant les obres que es feien al primer estatge social del carrer sant Pau, 27 baixos, i vingué acompanyat d'en Ramon Lozada, un dels antics de la primera Junta. Alguns

Preparant un bon dinar a Rocacrespa, el 16 de juny de 2010. Foto: Isidre Poch.







Excursió a la Casa Alta feta el 3 de novembre de 2010. Foto: Isidre Poch.

joves d'aquesta colla provenien de l'escoltisme, un moviment que aleshores s'acollia a redós beneplàcit d'alguna rectoria de la ciutat.

Pel gener del 56, recent inaugurat el mencionat estatge, la vidriera que donava accés al local, en les dues fulles laterals, fixes, els plafons interiors, el jove Blanes (tenia traça artística) va pintar cinc o sis temes (ara en diríem logos) emblemàtics que bé plasmaven el que es volia fomentar: una tenda, un escalador, un esquiador, una muntanya... Aquesta deuria ser la primera 'feina' vers la primera Agrupació. En aquell temps, a l'entrada-sala, no massa espaiosa, s'aplegaven a estones les primeres trobades de socis, excur-

sionistes, a torns, en una sortida escaient o bé s'havia alliçonat algun curset casolà, escaït en tècniques de muntanya, alertant a tothora en transitar per terrenys abruptes o en descendir als avencs! O bé les Assemblees Generals Ordinàries que llavors s'havien de celebrar cada mig any. I aquelles pintures frontals d'en Blanes emetien vivacitat, juntament amb la imatge d'un sant Bernat de Menthon dintre d'una fornícula, amb dos esquís, i tot plegat ambientava el despullat local.

Dirigir una entitat novella on l'experiència era la del dia abans, si més no seguint una reglamentació establerta que l'aparellava l'integrant comú d'una junta comandada pels

presidents Fortuny i, després, Muela, era un repte. Un endegar intencions, en omplir l'ideari excursionista i comarcal del sud del barcelonès. Reunions en propostes vehements. Encara no érem coneguts gairebé ni a Vilanova i no cal dir del conjunt excursionista del país. A voltes per unes cartes, els primers butlletins, pocs, de la capital o de Valls. En sortir la revista mensual d'excursionisme, "Cordada", el març del 55, el portaveu va contribuir en molts aspectes per acostar-nos a l'afer excursionista del Principat.

Pel setembre del 57, l'A.E. Talaia es proposà publicar un "butlletí" per als socis. Era una prioritat, i en Blanes s'involucrà en el tiratge, ajudant que fou



Tota la colla al cim de la Morella, el dia 9 de març de 2011. Foto: Isidre Poch.

del veterà Llorenç Domingo. Un imprès, de dos fulls, de vegades quatre, bimensual, cada mes, segons el pressupost i les col·laboracions del moment. Una comunicació d'impremta que fou decisiva per donar-nos a conèixer al nostre territori. Tot i les prohibicions, censures, que s'havien de capejar. Alguna vegada se n'ha parlat. En Josep Blanes des d'aquell començ, d'una manera o altra, en diferents períodes, any rere any, va dedicar hores, molt de temps, amb el seu temperament minuciós, perseverant, sense alterar-se, fent feina pel desenvolupament de la Talaia. El novembre de 2013 encara formava part del consell de redacció. L'entitat havia canviat tres vegades d'estatge. L'actual, i tercer, durant el seu mandat com a president de l'Agrupació 1972-1975 (el cinquè president) la seva junta van fer el tràmit per anar de lloguer al casalici de la Casa Co-

loma del carrer Comerç n. 4 (ara en propietat, una part).

Durant l'estada al carrer sant Pau, al tauler d'anuncis on es penjaven les inscripcions, els seus vocals donaven nota de l'itinerari a seguir, etc. En Blanes, si l'excursió era remarcable, il·lustrava el full amb unes vinyetes o lletra decorativa per tal de fer "colla" envers un recorregut singular. En el transcurs de les mudances als nous domicilis, el trasllat de papers i algun material es va extraviar, perdre...

Hi havia tants objectius per abastar i es disposava de tan pocs mitjans...! Costa superar les beceroles... A finals del 50 o primers dels 60 es parlava en els 'cercles' dels "Últims Tres problemes dels Alps". Dels vuit mil que s'anaven conquerint a l'Himàlaia, i en l'aspecte espeleològic, la Peyre St. Martin, en el Pirineu francès.

A 7 km de Vilanova, davant l'ermita de Lurdes es troba la paret de la Talaia, d'uns 20 o 23 metres d'alçària. Un mur força llis amb un remarcable sostre-balma a la base. A través de "Cordada" coneguérem que uns escaladors barcelonins havien fet servir unes clavilles "d'expansió" per tal de superar sostres i desploms, tot foradant la roca amb un burí... Per als pioners de l'alpinisme del segle XIX els hagués semblat un blasme, una profanació... L'Agrupació tenia pressa per ampliar el seu historial i en Blanes, en va adobar unes de similars, amb 5 o 6 tubets, com ara un dit, amb un trau en un cap i una anella a l'altre per penjar el mosquetó. S'introduïa llavors un tasconet cònic en el cap del trau, que en tocar fons a la roca, prèviament foradada, feia l'expansió privant que s'arranqués. Si la roca era noble... El dia de sant Pere de 1958 es va superar el



sostre-balma i, de moment, un tram de paret. Els dos o tres companys de cordada érem uns 'passerells' que per instruir-nos ho férem amb l'obra teòrica "Escalada", d'Ernest Mallafrè. El material era una corda de 50 metres de 12 mm, de cànem, de reglament, que fou el primer material que la Talaia va adquirir pel desembre de 1953. Una insòlita inversió per l'inicial patrimoni.

Avui dia, la desafiant paret és un indret d'exercici habitual per als joves escaladors.

Talment, en Blanes, fent cordada amb uns nois del Foment Excursionista de Barcelona, el 1962, escalava el Cavall Bernat, el primer talaïenc que ho

feia a una agulla montserratina. Al Mont Blanc hi pujaria l'any següent. Cap als anys 70, uns més, més joves del G.E.A.M. de l'Agrupació en serien una elit.

El singular excursionisme té la virtut d'aproximar-te a les companyies. En el decurs dels anys, la concordança serà un incentiu guardat amb estima.

Les motivacions de col·laborar, participar, gaudir de la naturalesa, les enteses al voltant d'un foc de camp, compartint el recer d'una tenda o del bivac, la conversa en fer camí...

Recordarem anades a les neus amansides de la Molina i dels Rasos de Peguera allà pel 57, on el jovent de la Talaia s'impregnà de l'encant de la muntanya hi-

vernal i, de retruc, per l'esquí, un estri per guanyar espais... I a Ordesa, en pujar a un tres mil...

I aquella travessada Setcases-Núria, el desembre del 59... En Blanes, Granell, Penna i qui ho menciona, i quatre neòfits més que s'integraren fent la travesa... Es tocà el Pic de l'Infern i tots plegats arribàrem al santuari de Núria, just havent fregat la ratlla vermella quan ja era nit.

I aquell desig, amic Blanes, per inscriure'ns l'any següent per participar en el II Ral·li d'Esquí del C.E. de Catalunya... L'esquiar per les comes de Vaca, del Freser, Mitjana, de Bacivers, amb el nostre gest 'garrafenc', tibant la cama pels cims del Pirineu Oriental... Els de Vilanova, els mariners, en deien... Un atre-

Fotografiant la colla a la Creu de la Talaia, en una menjada de torrons feta el 21 de desembre de 2011. Foto: Isidre Poch.





viment on l'A.E.Talaia desconeguda en aquells entorns podia sortir en un retall de la premsa amb uns darrers classificats. Tot sigui dit que, dels 13 equips (de tres persones), el segon dia només en van continuar vuit. I el 8è lloc fou per al nostre equip en un intent de joventut!

Si venia al cas, comentàvem la grimpada al Mall des Pois (la Forcanada) i el Tuc de Molières, un 7 d'agost de 1962, en Blanes, Penna, Alcaraz, un mateix... En descendir pel coll homònim vers la vall on neix la Ribagorçana, cap al migdia, per la neu estovada i no anar lligats lliscàrem, un rere l'altre, rabents per la pala nevada, amb un final de cantellut granit que aturà la caiguda prop de les fonts de la Noguera. Tots quatre quedàrem macats: d'un blau, un trau, una coste-

lla, un piolet trencat. Un ensurt. Mai no s'ha de baixar la guàrdia. Seguint la travessada prevista, tres dies més tard s'assolia el Besiberri nord i en una altra tirada es regressà al campament social d'estiu que la Talaia tenia instal·lat a l'Artiga de Lin.

I aquelles fotos blanc i negre que fan memòria a l'arxiu... I les 36 diapositives en color, admirables... Un reportatge gràfic que s'anava captant durant 15 dies, seguint l'expedició de 17 talaïencs-ques pel Pirineu aragonès-català incloent-hi la primera ascensió social col·lectiva a l'Aneto i, en el qual, tu, Blanes, no surts en cap per ser-ne l'autor...

Noves etapes. La maduresa. El conjunt d'una família; la Pilar, les dues filles ... I en Blanes continua en la brega amb les sortides per a Infants.

Pels anys 80 ve el Senderisme, del nord enllà, i coadjuva per refusar ensopiments implicant nous companys per conèixer el petit país nostre que mai s'acaba de conèixer ben bé del tot.

El 2005 l'Agrupació compleix 50 anys de vida. Ja fa un pes davant les entitats germanes i en l'àmbit de la nostra ciutat. Llavors l'Agrupació es proposa aplegar en un llibre la seva història, els esdeveniments, l'aportació de tanta gent, socis i sòcies que ho han fet possible. Però això duu molta dedicació, esbrinar un cúmul d'informació, tant sigui en condensat contingut de mig segle de Talaia. Un grapat de socis i sòcies s'incorporen ... Però algú ho ha de fer i algú que ho hagi viscut des de dins... I en Blanes es compromet a tirar endavant amb contumàç

Josep Blanes i Antoni Ordovàs, en l'últim arròs preparat a Rocacrespa, el 6 de juny de 2012. Foto: Isidre Poch.



empenta, paciència i hores llargues amb l'ajut d'aquests socis. Sense la voluntat d'en Blanes, de segur que el recull de tants anys d'excursionisme vilanoví no s'hauria editat.

Amb l'ànim del caminar plàcid pels Senders, les Marxes, Caminades, fotografiant flors i plantes boscanes, amb cura... Un esplai que dóna expressió a un excursionisme tan notable, lliure

i tan nostre... Es pot endevinar per arguments d'un sentir de país que, per raons de compaginar activitats, normes propiciades al volt de la naturalesa, el fet ha restat encotillat com un

esport de muntanya. Sigui com sigui el debat, 'Pitu' Blanes, es notarà la teva absència, a Rocacrespa, també a la 'colla dels dimecres' i la gent de la Talaia... Com d'altres noms que ja no hi són. Però la teva tenacitat ... Fins sempre company, enfocant una flor, donant vida a l'excursionisme que tant vas estimar.



Cartell de Josep Blanes que anuncia la III Marxa Social d'Orientació per Descripció feta el 5 de març de 1961, de Sant Pere de Ribes a Canyelles.

# GLOSSA AL COMPANYY

## EXCURSIONISTA

### *Pitu Blanes*

*Autor: Joan Raventós Hill*

Qui no coneix el Pitu, a la Talaia? Potser sí que els socis més novells d'aquests darrers anys ja no l'havien pogut conèixer a fons, però la resta sabem que treballem i projectem la nostra activitat excursionista sobre una base que, en bona part, en una gran part, va ajudar a construir ell amb la seva tenacitat.

Parlar de l'amic i de l'excursionista Pitu és parlar de la nostra Agrupació Excursionista Talaia. Això ja ho sabem. L'un sense l'altre no existirien tal com els coneixem avui. No és l'únic, però el Pitu tenia la facilitat de posar cullerada en tot el que podia. A la Talaia, no hi havia qüestió que li passés per alt, i a més d'interessar-se per les activitats a la muntanya, també li interessava el dia a dia de l'entitat, el que feien les seccions, a quant pujava el pressupost, quin mobiliari podia aconseguir per al local o quines obres calia fer, per posar només uns exemples.

Ell, que feia entrevistes a altres persones vinculades a la Talaia, també li va tocar ser entrevistat. Era l'any 1998, a la revista número 262. Us en recomano la lectura. La part de la presentació en fa un retrat molt precís:

*"Home obstinat i perfeccionista, i de tarannà parsimoniós, la seva manera d'ésser i actuar ha fet que alguns dels que hem passat moltes estones al seu costat hi perdéssim una mica els nervis, però hem de reconèixer que aquests mateixos trets han*

*estat claus perquè es tiressin endavant molts projectes i feines que d'altra manera o sense la seva obstinació possiblement no s'haurien fet. Se'l troba per a tot i a tot arreu i, tard o d'hora, el seu ajut resulta indispensable. Enamorat des de ben jove de la muntanya en gairebé tots els seus vessants, la seva gran passió no s'ha limitat només a gaudir-ne in situ, sinó que l'ha plasmada, a més, en una dilatada i fecunda vida social, cent per cent activa."*

Al Pitu, la muntanya el va captivar de ben jove. Dit en paraules seves "ho definiria com una forma de viure, gairebé com una actitud davant la teva vida, ja que si dediques tants anys de la teva existència a desenvolupar activitats i qüestions relacionades amb la muntanya i l'excursionisme i experimentes totes les vivències que aquesta dedicació et dona, crec que si això et motiva i et fa feliç, estàs realitzant l'obra de la teva vida."

L'obra de la seva vida, a més de la seva família i de les incompresibles excursions que va fer, va ser la Talaia, l'entitat, donar impuls i ajudar en tot allò que se li posés al davant. El seu tarannà i l'època que va viure van ser definitius per a ell, perquè tot estava per fer i ell hi volia intervenir. En el vessant excursionista ho tastava tot per primera vegada i, al mateix temps, junt amb els seus companys posava la primera pedra d'una colla de modalitats excursionistes, i així va començar

Josep Blanes al cim del Besiberri Nord (3.014 m) el 10 d'agost de 1962, acompanyat d'Antoni Ordovàs.  
Foto: Antoni Ordovàs.





a fer escalada, esquí, travessies, espeleologia, campaments, marxes, ral·lis i caminades. En el vessant social, s'ocupà sempre de tot el que calia: obres, inacabables gestions per aconseguir un local nou, mobiliari, muntar el butlletí, però també de participar en exposicions, cursets, audiovisuals, aplecs, Carnaval, mobilitzacions a favor de la natura o en els cicles d'excursions per a infants. També li agradava molt la fotografia. I fou president de l'entitat, i molts anys sots-president. Era un tot terreny.

Tots recordem les enyorades *Cròniques del Cotarro Talaïenc* que feia aparèixer en aquesta revista, analitzant el que anava succeint a la Talaia, o bé els seus articles -de vegades molt llargs i amb moltes fotos- sobre els senders GR, sobre els viatges que feia o sobre les seves excursions. Jo, que vaig

estar al seu costat durant uns quants anys editant la revista, us puc assegurar que era perfeccionista fins al límit i que no li venia d'una hora ni d'un dia, que ens passàvem tardes, vespres i nits senceres fins a altes hores per avançar o acabar la revista.

Quan la Talaia va complir mig segle de vida, el Pitu es va abocar als actes de commemoració i també a l'edició del llibre del cinquantenari, una obra vasta, importantíssima, un dels llibres sobre una entitat excursionista més colossals que s'hagin fet mai, segur. Hi van col·laborar una bona colla de persones, però el llibre va veure la llum gràcies al seu empeny irreductible. Sense ell no s'hauria fet.

I no acabariem mai.

M'agradaria acabar aquesta glossa posant de relleu la im-

portància que per al Pitu tenia l'amistat amb els companys i companyes excursionistes, entre els quals quedava per a tota la vida un llaç invisible d'apreci mutu. En una revista, ens deixà escrit: *"En aquesta societat nostra, que és la Talaia, i durant aquests anys, he fet molts amics, molts! I he viscut amb ells jornades memorables. I això, creieu-me, no és pagat amb diners."*

El cert és que, a mesura que passen els mesos des que ens va deixar, anem prenent consciència del seu llegat, tan consistent, tan important, tan ferm.

Nosaltres, l'única cosa que podem intentar és fer-nos-en mínimament dignes successors.

Això és el que farem, en memòria seva i dels que el van precedir i acompanyar en aquesta tasca.

Grup de la Talaia a l'antic observatori del Turó de l'Home, al Montseny, el dia 13 d'octubre de 1957. Arxiu Talaia.



# TOT PUJANT A SANT QUIRI (Recordant el Pitu)

**Autor:** Salvador Butí i Papiol

## *Avui dia...*

és la primera excursió que faig sense tu. Se'm fa estrany. Ja sé que feia temps que no compartíem cap sortida, però encara que estaves en una habitació d'hospital, hi eres. Avui ja no.

Fa un dia gris com pertoca, la muntanya està de dol i la tardor que aquest any ha estat una mica rara avui es manifesta en unes rouredes magnífiques. La visibilitat és bona, em permetrà veure molts dels cims que hem compartit durant la vida.

Hem sortit de Noves de Segre i estem pujant a Sant Quiri. És una fita que feia diversos anys

que havíem programat i sempre, per un motiu o altre, havia caigut de la llista a última hora.

Hem escollit la pujada de forma directa. La vertical, en diuen a la zona. De fet no és així, però la pujada és forta i sostinguda, sense problemes, tot un plaer.

Sant Quiri de Berén és d'aquests llocs que passa desapercebut; la petita ermita que hi ha a dalt és de poc interès. El Pirineu, el Cadí, el Boumort estan tan a prop que ens atrauen més, però si algun dia agafem la carretera del port del Cantó des de la vall del Segre al Pallars i sense perdre de vista les corbes de la carretera, entre Guils i Pallers, girem la vista a l'esquerra, ens sorprendrà una muntanya esvelta amb un aire desafiant -i no precisament per l'alçada- que de ben segur ens cridarà l'atenció.

Això fou el que em va passar a mi. Vaig mirar què era i vaig veure que es deia sant Quiri de Berén, ja que al seu peu hi ha aquest petit poblet. Com tantes vegades em vaig dir: allà hi he d'anar. Han passat alguns anys, a la meua agenda de possibilitats muntanyenques hi ha, per sort, molts noms.

Per fi hi he estat acompanyat dels meus amics de la secció de Muntanya, tot un privilegi. Mai no m'hagués imaginat que tot pujant, juntament amb la sensa-

Sant Quiri de Berén



ció de felicitat per l'espectacle, el fred, l'aire... m'havia d'amagar més d'una llàgrima.

I és en aquesta pujada on vaig pensar que et dedicaria aquest petit escrit, perquè encara que possiblement no has estat mai a Sant Quiri en vida, avui has pujat amb mi.

Ha estat un pensament constant, m'han anat apareixent a la memòria molts anys de compartir un projecte per a la Talaia.

Ara m'adono que sempre has estat al meu costat o jo al teu. Ja ho sabia, però ara me n'adono més.

La pujada és dura, intensa, hem de vigilar de no relliscar. Com moltes de les decisions que hem pres a la Talaia: compra del local, allò sí que va ser dur i intens, algun dia ho explicarem, passar d'un butlletí a una gran revista, sí, ja recordo que et va costar una mica convèncer-me, eren molts diners, però eres tan insistent!

Ja estem a punt d'arribar, la pujada no s'ha endolcit, però el camí ha estat clar sense por de perdre'ns. Mai no he tingut aquesta sensació. Si alguna cosa no he tingut mai a la muntanya i a la vida és por de perdre'm.

Hem arriscat, vam arriscar, és veritat, però por de perdre'ns, mai. Potser és que som uns inconscients o que el nostre país és petit. També ho fa que abans de prendre decisions ens ho pensàvem bé.

Hem arribat dalt del cim. Com sempre ens ve de gust identificar els punts del paisatge. T'imagino dalt del Pedraforca, del Salòria... Ara tinc un problema, tinc els ulls molt humits i no puc continuar mirant. És igual, em queda el record.



Sant Marc de Berén

Baixem a Berén per un camí molt bonic, ple de molsa. Segur que m'hauries fet broma de si n'agafaves o no, segur que t'hauries perdut entre el bosc per trobar algun bolet, segur que n'hauries trobat, segur que estaries fent fotos del paisatge tardoral. Potser m'hagués trobat una gorra amb la borla enganxada en la branca d'un arbre.

Dinem a Berén, hem passat per l'església de Sant Martí, romànica, en ruïnes, però molt interessant.

Al poble no trobem ningú, però es nota que s'estan reconstruint moltes cases, de ben segur com a segona residència. Hi arriba una petita carretera asfaltada i

això facilita la comunicació amb la vall.

Per carreteres, pistes i corriols tornem a Noves de Segre per Castellins. El camí es fa llarg, les pistes sempre són monòtones de pendents sostinguts sense massa al·licients.

M'agrada creure que la teva vida no ha estat una pista, sinó un corriol de muntanya, estones entre el bosc, estones a la carena, ara pujant, ara baixant.

Em consola pensar que de vegades hi ha vides més llargues, com les pistes, però una mica monòtones, potser és millor no fer tants anys i haver-los viscut intensament com els corriols.



# 65è CONEGUEM CATALUNYA

## Secció de Cultura

El passat dia 26 d'abril, la Secció de Cultura va organitzar la 65a sortida del Cicle "Coneguem Catalunya" dedicada a la memòria de Joan Virella i Bloda i amb motiu del 25è aniversari de la seva mort.

L'excursió va transcórrer en part per l'itinerari de la Marxa d'Orientació per Descripció en què el Joan va morir. Sortint de

Pontils, es va pujar al Montclar per baixar després cap a Biure de Gaià.

En el lloc on van succeir els fets -i on hi ha una placa commemorativa que es va posar uns mesos després- es va fer un petit acte d'homenatge amb una ofrena de flors i es va llegir el mateix text que es va pronunciar durant el seu enterrament.

Tot el grup de participants davant el monòlit que recorda el Joan. Arxiu Talaia.





Grup d'excursionistes portant el ram de flors per a l'ofrena. Foto: Blanca Forgas.

Salvador Butí fent un petit parlament davant del monòlit. Foto: Blanca Forgas.



# 57a Marxa d'Orientació per Descripció

## XVII Copa Catalana de Marxes Tècniques i de Regularitat de la FEEC

### II Trofeu Joan Virella (1a edició)

22 de març de 2015

Grup de Marxes i Caminades



Sortida de la Marxa, a la Societat Recreativa de Castellet. Foto: Cristòfol Soler.



L'equip que obre la Marxa veu la sortida del sol en directe. Foto: Joan Raventós.

El diumenge 22 de març es va celebrar la 57a Marxa d'Orientació per Descripció organitzada per l'Agrupació Excursionista Talaia, també prova puntuable per a la XVII Copa Catalana de Marxes Tècniques i de Regularitat de la FEEC, corresponent a la 1a edició del II Trofeu Joan Virella. Aquesta prova és la que enceta el calendari de Marxes Tècniques de la Federació i va tenir lloc, com l'any passat i en altres edicions anteriors, dins la comarca de l'Alt Penedès, concretament en el municipi de Castellet i la Gornal. Tot i que en aquest municipi la nostra entitat hi ha celebrat més d'una marxa, aquesta vegada l'itinerari escollit fou per la part de Castellet fronterera amb Santa Margarida i els Monjos, un recorregut inèdit que va portar els participants a conèixer bells indrets d'aquesta comarca penedesenca, amb antigues masies, extenses planes conreades sobretot de vinya, a part d'oliverars i fruiters, alguns nuclis poblats que es van tocar d'esquitllada com el de les Masuques i Torrelletes, i no cal dir, una arquitectura tan important com el mil·lenari temple romànic de Sant Esteve de les Masuques i el magnífic conjunt monumental del castell i església romànica de Sant Pere de Castellet.

El recorregut començava i acabava davant la sala polivalent de la Societat Recreativa Castellenenca, situada al carrer del





L'equip de l'esmorzar, situat a Sant Esteve de les Masuques. Foto: Joan Raventós.

Castell. A pocs minuts d'haver iniciat la caminada ja s'obtenien bones panoràmiques del petit nucli de Castellet on sempre destaca el conjunt monumental de la torre del castell i el campanar de l'església romànica. Es travessava el riu de Foix i es continuava en paral·lel a la riera de Marmellar fins a sortir de l'àrea del Parc de Foix. Més endavant es podia albirar a la llunyania la coneguda població de l'Arboç, famosa per la reproducció de «la Giralda» de Sevilla, que es distingia clarament, i seguint a trams el traçat de la «probable Via Augusta» s'arribava davant la façana principal del conjunt romànic de Sant Esteve de les Masuques i el caseriu de can Llopart, després de passar pel costat del (suposat) Pont Romà, que travessa la riera o torrent d'Estalella, afluent del riu de Foix. Aquest bonic indret fou l'escollit per oferir l'esmorzar als marxadors.

A partir d'aquí l'itinerari continuava per terreny bastant planer cap a Les Masuques, poblet situat a pocs quilòmetres al nord de Castellet, al límit amb el terme de Santa Margarida i els Monjos, i més endavant, després de creuar novament el riu de Foix,

els marxadors s'encaminaven, ara per terreny més pujador i boscós, cap a les immediacions del Mas Pigot, d'on es tenen notícies de troballes iberoromanes i un columbari romà (indret que malgrat els desitjos i intents de l'organització no es va poder visitar per motius de burocràcia!). Després de passar pel mas de la Quadra de Bellestar, ruïnós edifici gòtic fortificat del segle XIV, en terme de Santa Margarida i els Monjos, l'itinerari continuava cap a Torrelletes, on s'hi arribava després de deixar enrere altres masies, aquestes habitades, com cal Brugal i cal Martí, envoltada de plantació de frui-

ters, i el petit nucli habitat de la Resclosa, i per últim Cal Rossell, antiquíssima masia avalada per un fogatge del 1497.

Sortint de Cal Rossell s'entrava doncs al petit nucli de Torrelletes, llogaret situat en un serrat a 183 m alt, des del qual es contempla un paisatge de muntanyes, penyes i barrancs d'aspecte aspre, i un cop deixat enrere Torrelletes el recorregut canviava sobtadament de fesomia i transcorria per terreny rocallós, més feréstec i ombrívol entre densos boscos i vegetació variada, a estones seguint senders de GR-92 i a estones per senders de Petit Recorregut, ja directament encarats a Castellet, fins atènyer l'espectacular panoràmica del pantà de Foix i el conjunt monumental del castell i església romànica de Sant Pere de Castellet. Des de l'entrada al castell i tot contemplant les pintoresques perspectives de l'entorn del Pantà es resseguien les parets per sota el castell fins a fer cap finalment davant el local de la Societat del poble, on acabava la Marxa.

El total del recorregut, de 15,310 km, va ser calculat en una mitjana horària de 4,59 km/h. El temps oficial era de 3 h 20 min, que sumat al temps de descans

El control D queda situat al seu lloc, a punt de rebre equips. Foto: Joan Raventós.



i neutralitzats feien un total de 4 h 19 min.

La Talaia agraeix una vegada més la participació tant dels equips que competien com del nombrós personal col·laborador en l'organització: equips de control fixos i membres de l'entitat vigilant els passos de carretera, Grup d'ADF Pic de l'Àliga de Santa Margarida i els Monjos, presència de Mossos d'Esquadra durant tot el recorregut de la prova, així com la bona disposició dels estadants de les masies per acollir els equips de control durant el pas dels marxadors, molt concretament a cal Rossell i al caseriu de cal Llopart, a redós de Sant Esteve de les Masques. Volem fer arribar un agraïment especial a

la senyora Rosa Inglada, responsable de la capella, i a mossèn Valentí Alonso, que va facilitar la visita i el gaudi d'aquell important monument als marxadors durant l'estona de l'esmorzar. I no cal dir el reconeixement a la senyora Rosa Maria Romeu per la cessió de la sala de la Societat Recreativa Castellneca, que va permetre atendre sense problemes la nombrosa concurrència de participants i les tasques logístiques. Fem extensiu també el nostre agraïment al nombrós grup de col·laboradors: Intersport Olària, Novell, Penedès Denominació d'Origen, Vilafranca Capital del Vi, Bonpreu, Estrella Damm, a més de comptar amb el suport de l'Ajuntament de Castellet i la Gornal, Consell Català de l'Esport de la Genera-

litat de Catalunya, Ajuntament de Vilanova i la Geltrú, Diputació de Barcelona, Gerència de Serveis d'Espais Naturals - Xarxa de Parcs Naturals, Catalunya, Unió de Federacions Esportives de Catalunya i, per descomptat, de la Federació d'Entitats Excursionistes de Catalunya (FEEC). També cal esmentar la informació obtinguda per part de la Fundació Abertis pel que fa al castell de Castellet com a Centre UNESCO de les Reserves de la Biosfera dels Ecosistemes Mediterranis.

En l'acte de lliurament de trofeus als primers equips classificats, celebrat el dissabte 18 d'abril, ens va acompanyar el Sr. Pau Mundó i Elias, director del Parc del Foix, a qui l'entitat agraeix la seva presència. A la vetllada, molt animada, hi van assistir la totalitat dels equips guanyadors i un elevat nombre de joves participants, també premiats, una engrescadora presència que anima l'entitat a no defallir en aquesta prova anual i a intentar mantenir-la i millorar-la tant com sigui possible.

Control de pas d'automarcatge situat a Castellet.  
Foto: Joan Raventós.



Els marxadors van seguint la descripció. Foto: Josep Bertran.



Descans a la masia de cal Rossell, situada a Torrelletes.  
Foto: Josep Bertran.



## RESUM RESULTATS DEFINITIVS ST. MARIA D'ORIENTACIÓ PER DESCRIPCIÓ DE TALLA

| INDEX | TERMINA | NOME                       | RENOME                   | TERMINO | TIPO    | PLANO |
|-------|---------|----------------------------|--------------------------|---------|---------|-------|
| 1     | 01      | WAGNER ALBERTO RODRIGUES   | WAGNER ALBERTO RODRIGUES |         | AT TALA | 0     |
| 2     | 02      | WILHELMSON DA SILVA (BATE) | TRAIJA BIA TOMAS         |         | AT TALA | 0     |
| 3     | 03      | WILSON ALVES DA SILVA      | WILSON ALVES DA SILVA    |         | AT TALA | 0     |
| 4     | 04      | WILSON ALVES DA SILVA      | WILSON ALVES DA SILVA    |         | AT TALA | 0     |
| 5     | 05      | WILSON ALVES DA SILVA      | WILSON ALVES DA SILVA    |         | AT TALA | 0     |
| 6     | 06      | WILSON ALVES DA SILVA      | WILSON ALVES DA SILVA    |         | AT TALA | 0     |
| 7     | 07      | WILSON ALVES DA SILVA      | WILSON ALVES DA SILVA    |         | AT TALA | 0     |
| 8     | 08      | WILSON ALVES DA SILVA      | WILSON ALVES DA SILVA    |         | AT TALA | 0     |
| 9     | 09      | WILSON ALVES DA SILVA      | WILSON ALVES DA SILVA    |         | AT TALA | 0     |
| 10    | 10      | WILSON ALVES DA SILVA      | WILSON ALVES DA SILVA    |         | AT TALA | 0     |
| 11    | 11      | WILSON ALVES DA SILVA      | WILSON ALVES DA SILVA    |         | AT TALA | 0     |
| 12    | 12      | WILSON ALVES DA SILVA      | WILSON ALVES DA SILVA    |         | AT TALA | 0     |
| 13    | 13      | WILSON ALVES DA SILVA      | WILSON ALVES DA SILVA    |         | AT TALA | 0     |
| 14    | 14      | WILSON ALVES DA SILVA      | WILSON ALVES DA SILVA    |         | AT TALA | 0     |
| 15    | 15      | WILSON ALVES DA SILVA      | WILSON ALVES DA SILVA    |         | AT TALA | 0     |

| RESULTS FOR PRIVATE MARINA 2022 |            |       |
|---------------------------------|------------|-------|
| CRITERIA                        | SCORING    | GRADE |
| 1                               | ACT TALKER | BB    |

|                         |     |                            |    |
|-------------------------|-----|----------------------------|----|
| EQUIP. ASSETS           | 101 | EQUIP. ON DEBIT PERSONNEL  | 24 |
| EQUIP. CLASSIFIANTS     | 88  | EQUIP. ON CREDIT PERSONNEL | 76 |
| EQUIP. NO. PARTICIPANTS | 11  | PARTICIPANTS METHOD        | 11 |
| EQUIP. DISCLASSIFIANTS  | 1   | TOTAL PARTICIPANTS         | 11 |

[illegible]

|                                   |  |
|-----------------------------------|--|
| <b>Fundador principal</b>         | Bernardo TORRES, Luciano CAMERINO, Jorge CARRETERO, Felipe CASADO, Vicente ARRAT, Ignacio CARROCELL, Toni Mulet, Joan BAYARRI. |
| <b>Socio presidente</b>           | JOSÉP LLORENÇÀ, Jordi Gual, Antoni COSTA.  |
| <b>Fundador fundador</b>          | BARTOMEU ALABÈ, FRANCESC ALTAMIR.  |
| <b>Presidente Honorario</b>       | TÓMA SILLAS, JORDI CARRETERO.  |
| <b>Director general ejecutivo</b> | MARC FORNELL, Luciano CAMERINO.  |
| <b>Primer vicepresidente</b>      | VÍCTOR CARROCELL.  |
| <b>Vicepresidente ejecutivo</b>   | JUAN PEREZ, TÓMA SILLAS.   |
| <b>Administración General</b>     | JOSEF SALDERS.   |
| <b>Administración Financiera</b>  | JOSÉP SANHUEJA, TÓMA SILLAS.   |
| <b>Trabajo</b>                    | Jordi Carreter y, Tóma Sillas.   |
| <b>Admón.</b>                     | CARLOS ALONSO SANTALUCIA.  |



# Sortida hivernal als Pics d'Envalira (Parròquia d'Encamp, Andorra)

**Autora:** Margarida Carbonell

A la tercera va la vençuda! I sí, així va ser. Era la tercera temporada que programàvem l'ascensió al Pic Negre d'Envalira, sortida conjunta de les seccions d'esquí i de muntanya de l'entitat. Per raons meteorològiques, una vegada, i per manca de neu, l'altra, la sortida havia quedat ajornada.

Aquesta vegada un grup nombrós i variat (12 esquiadors i 6 raquetistes) vam poder fer l'ascensió a aquests cims situats al sector fronterer entre Andorra i França. Va ser una sortida d'iniciació a l'alta muntanya hi-

vernal, ja que els cims són fàcilment assequibles des del Pas de la Casa i el recorregut és curt, que va anar molt bé per començar la temporada tant pels que tenen més nivell com pels que es posaven els esquís de muntanya o raquetes per primera vegada.

Així doncs, el diumenge 18 de gener, ben d'hora i amb temperatures molt baixes, sortim de l'aparcament de les Abelles, sobre el Pas de la Casa (2.125 m). Fem la primera part del trajecte per les pistes, buides d'esquiadors a aquella hora del

Pujant cap al coll dels Isards. Foto: Pau Martí.





L'ascensió és força pendent. Al fons, la serra del Cadí. Foto: Ton Hill.

matí. Anem avançant en direcció sud-est, passant per sota diversos remuntadors. En un punt determinat, deixem les pistes i encarem cap al primer coll del dia, el Coll dels Isards (2.551 m). El paisatge hivernal, vestit de blanc, esborra camins i senders, tapa marques i amaga estanys i torrents i altres elements de la geografia que en altres condicions ens servirien de referent. Ara són les traces deixades a la neu per altres esquiadors les que ens marquen el possible itinerari a seguir. Seguim en di-

recció sud, flanquejant i ascendent suaument. Després el pendent s'accentua i puja fort. Els més experimentats van davant, obrint traça fent ziga-zagues. En aquest tram la neu està més gelada i cal posar les ganivetes. La inclinació del terreny fa patir a més d'un. El grup es va allargant. Segons l'experiència, la forma física i el domini que cada un de nosaltres té dels esquís o de les raquetes, ens convertim en una llarga corrua de punts foscos sobre una pala inclinada de neu no transformada. El pas

pel Coll dels Isards és molt bonic. Des d'aquí podríem pujar al pic de les Abelles (2.592 m), que queda a la nostra esquerra. Nosaltres ens dirigim, direcció sud, cap al port de Fontnegra, que veiem perfectament. Baixem suaument cap a un clot que ens queda davant. Aquí, més arrecerats del vent, fem un reagrupament i aprofitem per fer un mos. Una mica refets, comencem a pujar fort fent llaçades fins a guanyar el port de Fontnegra (2.654 m), on el vent bufa fort, molt fort, i incrementa la sensació de fred. Imposible estar-s'hi per contemplar la magnífica panoràmica que tenim; davant nostre veiem els seus relleus de la capçalera de la vall de Campcardós, amb la Portella Blanca d'Andorra, que dona pas a la vall de la Llosa, mentre que a sota nostre, cobert de neu i invisible als nostres ulls, hi ha l'estany de les Passaderes, on neix el torrent de Campcardós. A l'esquerra del port surt la carena que s'enfila cap als pics de Fontnegra. Nosaltres ens dirigim cap a la dreta i busquem un lloc on el vent no bufi tan fort per poder agrupar-nos tots de nou i pujar junts al Pic Negre d'Envalira (2.816 m). Fins aquí no havíem trobat ningú. Ara veiem alguns esquiadors

Pujada final al pic Negre d'Envalira. Foto: Arcadi Pejuan.



que pugen directament per la canal i van directament al segon cim.

El darrer tram és un campí qui pugui. El vent ens fuetreja per tot arreu, els esquiadors es treuen els esquís i, poc a poc, anem arribant al primer dels dos cims d'Envalira, el nostre objectiu de la sortida d'avui. Les vistes des del cim són extenses i magnífiques (des de la Pica d'Estats al Canigó). Quatre ganyips, la fotografia de grup de rigor i la majoria es dirigeix, passant per un petit coll, cap al segon cim, el pic d'Envalira (2.827 m). La peculiaritat d'aquests cims és que, al vessant andorrà, les seves parets verticals contrasten amb els suaus caients del vessant cerdà i aquest fet, als meus ulls, dóna un encant especial a aquest paisatge.

La majoria d'esquiadors -excepte tres de més intrèpids que baixen per una canal més dreta i directe- i tots els raquetistes retornem pel mateix itinerari fins al Pas de la Casa. La baixada és disfruitona, amb una neu en condicions excel·lents.

Ja tots a l'aparcament, ens sentim satisfets per l'objectiu assolit pel nombrós grup. Avui hem gaudit d'una bonica matinal de muntanya hivernal, que, malgrat el fred rigorós i el fort vent, ens ha permès a tots fer cim.



Tot el grup dalt del cim. Foto: Ton Hill.

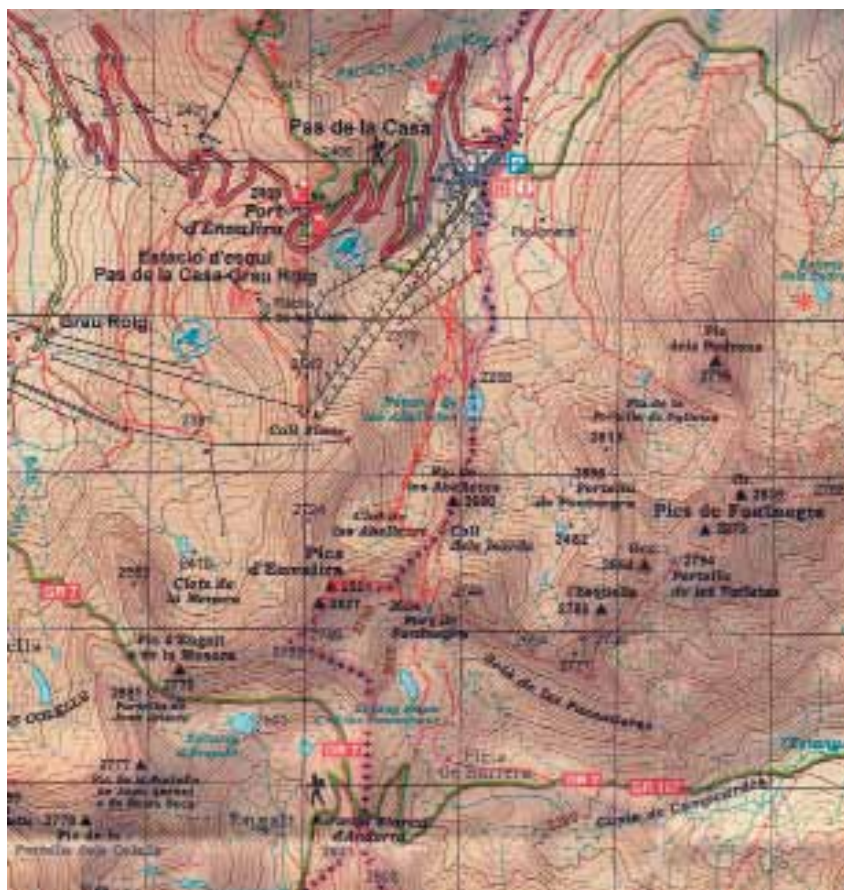
### FITXA TÈCNICA

Nivell de dificultat:  
fàcil - moderada.

Desnivell:  
700 m.

Temps aprox.:  
5h 30 min  
(amb parades incloses).  
Cal tenir en compte  
que el grup era molt  
nombrós i de nivells  
molt diferents.

Punt de sortida:  
aparcament de les  
Abelletes  
(el Pas de la Casa).







**Esports  
Prieto**


Av. del Garraf 32  
Vilanova i la Geltrú  
Tel./Fax 93 893 59 03  
esportsprieto@gmail.com  
www.esportsprieto.es



**AUTOCARS  
VENDRELL**

Taxis  
Minibuses  
Autocars

Tel. 938 922 544  
info@autocarsvendrell.com  
www.autocarsvendrell.com



**Xurreria Trifón**

Rambla Principal 79  
Vilanova i la Geltrú



**Farmàcia  
JORBA**

Carrer d'Olèrdola 39  
Vilanova i la Geltrú  
Telèfon 93 815 63 46  
farmaciajorba@cofb.net



**CASA ROSET**  
des de 1934

Lampisteria  
Aigua  
Electricitat  
Gas  
Climatització  
Energies alternatives

Carrer del Recreo 65  
Vilanova i la Geltrú  
Telèfon 938 936 011  
casarosetsa@casaroset.com



**Clínica  
Dental  
Solé**

Av. Balmes 30, 1r  
Vilanova i la Geltrú  
Telèfon 93 815 26 41

**Ens especialitzem  
en el teu somriure \***



**El Giralduillo**  
HEREDERS DEL BLONCH TAPPEL

Direcció: Fernando Gómez, a l'hostaleria des de 1965  
Pelegri Ballester 19-21, Vilanova i la Geltrú, Tel. 93 815 62 02



**Quiropràctica  
Vilanova**

PRIMERA VISITA GRATUÏTA  
PER ALS SOCIS!

C. Doctor Fleming 34  
Vilanova i la Geltrú  
Tel. 93 814 70 14  
info@quiropacticavilanova.com  
www.quiropacticavilanova.com

# A l'entorn de la sardana “Els Gegants de Vilanova”

**Autor:** Xavier Orriols i Sendra

El 21 de juny de 2013, en un acte organitzat pels Amics de la Sardana i la Secció de Cultura de l'A.E. Talaia en el local d'aquesta entitat, en el marc d'una exposició sobre els gegants de Vilanova, promoguda per la Colla Geganter local i amb la presència dels gegants petits a l'atri de l'entitat, es va produir oficialment la reunificació de la totalitat de les partícels de la sardana de Joaquim Serra i Coromines, manuscrites pel seu autor, i quedaren definitivament dipositades a l'arxiu de l'esmentada agrupació. Es tancava així, feliçment, un llarg període de dispersió del preuat recull.

Una part d'aquest llegat era guardat a l'arxiu dels Amics de la Sardana, provinent dels materials cedits pels antics membres de l'anomenada Secció Folklorica de Vilanova i la Geltrú, en actiu entre els anys 1944 i 1955. Aixoplugats en algunes de les poques entitats locals

que van sobreviure en la dura postguerra, van desplegar una continuada activitat en diversos àmbits de la nostra cultura i de manera especial en el sardanisme, una de les activitats emblemàtiques en la defensa de la identitat catalana en aquells anys d'anorreament del nostre univers cultural i simbòlic.

De les onze partícels que corresponen als onze instruments de la cobla de sardanes, a l'arxiu llegat per la Secció Folklorica solament se'n conservaven set, inclosa la carpeta que, generalment, es correspon a contraportada amb el paper del contrabaix. A la portada, a més de la indicació 'Contrabaix' hi ha el títol de la sardana "Els Gegants de Vilanova", amb l'afegit entre parèntesi *Sardana sobre motius populars vilanovins*, i també una dedicatòria: *Al Foment del Ball Popular de Vilanova, l'Autor*. Tot plegat rematat per la seva signatura i el segell tintat amb la inicial de nom i el cognom del músic. Ens entretenim en el detall perquè no hi hagi dubte de l'autenticitat del manuscrit, és a dir, que no es tracta d'una còpia, que és el cas més freqüent. Les quatre partícels que faltaven, les corresponents als papers de Tenor primer i segon i Tible primer i segon, els va adquirir ja fa uns anys qui això escriu, de mans d'un brocanter que les tenia a la venda enmig de molts altres papers, en l'absoluta ignorància del seu origen però amb la sospita que es podia tractar d'un original.

Va ser una conversa casual amb la M. Carme Barceló que va permetre lligar caps i encertar-

Acte de presentació de la partitura a la sala d'actes de l'AE Talaia. Arxiu Talaia.







Partitura de la sardana Els Gegants de Vilanova signada per Joaquim Serra. Arxiu Talaia.

la amb final feliç. L'avinentesa va encetar una recerca sobre la pròpia sardana i també sobre la circumstància i actors de la dispersió de les partícels.

Joaquim Serra i Coromines (Peregrada 1907 - Barcelona 1957) va compondre aquesta sardana l'any 1925, quan comptava per tant uns divuit anys. S'havia estrenat com a compositor de sardanes als catorze amb la sardana "La primera volada", avalat pel seu pare Josep Serra i Bonal (Peregrada 1874 - Barcelona 1939), que l'any 1924 havia ingressat a la Cobla Barcelona com a instrumentista i director. Aquest fet el portaria a ell i al seu fill a residir a Barcelona, on va establir un seguit de coneixences i contactes professionals que ens permeten construir el relat de la composició que comentem. D'una banda, Josep Serra, que llavors tocava el fiscorn (abans havia tocat el tible) tingué com a company de cobla, tocant de primer tenora, el mític Albert Martí, un instrumentista virtuós i alhora difícil de tractar. D'altra banda va establir amistat amb el mestre Francesc Pujol i Pons

(Barcelona 1878-1945), tota una institució respecte a la música coral, el moviment sardanista i la recerca com a director que fou de l'Obra del Cançoner Popular de Catalunya (1922-1936).

Tot va començar el 15 de maig de 1922, festivitat de Sant Isidre. En aquest any es commemorava el tricentenari de la canonització de l'esmentat sant, i l'Administració de l'altar de Sant Isidre de l'Arxiprestal de Sant Antoni Abat de Vilanova i la Geltrú va preparar una festa amb gran solemnitat, tot i caure en dilluns. En el dietari de l'obra del Cançoner Popular hi consta:

15 maig 1922

*Havent anat a cantar una missa a Sant Antoni de Vilanova i la Geltrú la Capella de Sant Felip Neri, el senyor Sans, organista d'aquella parròquia, ofereix en préstec al Mtre. Pujol per a l'Obra del "Cançoner" un interessant llibre de cançons manuscrites per son pare, en Magí Sans.*

Una comprovació rutinària ens indica que no va anar exactament així. Segons el setmanari vilanoví La Defensa del dissabte 20 de maig de 1922:

*A un quart d'onze comença l'Ofici de gran solemnitat, cantat per una important i nodrida secció d'homes i nois de l'Orfeó Català, de Barcelona, sots la direcció del senyor Millet, i secundat pels senyors Pujol i Comella.*

La circumstància que el mestre Francesc Pujol compaginés la direcció de la Capella de Música de Sant Felip Neri de Barcelona amb la sotsdirecció de l'Orfeó Català, possiblement va induir l'error del redactor del dietari de l'Obra del Cançoner Popular.

Sigui com sigui, el senyor Valentí Sans i Alegret va prestar el volum manuscrit del seu pare al mestre Pujol. Cal fer constar que no es tracta d'un cançoner (tot i que s'hi troba alguna cançó) sinó un quadern d'organista destinat a l'execució del que s'anomenà llibertats d'orgue i també llibertats de desembre<sup>1</sup>, que conté dos centenars de melodies recopilades per Magí Sans i Bartomeu (Vilanova i la Geltrú 1843-1918).

El mestre Francesc Pujol no el va copiar fins a l'agost de l'any següent a Tremp (Pallars Jussà), on estiuaveja. Francesc Pujol va anotar:

*III. Plec de paper pautat, de 20 fulls numerats recentment (el darrer en blanc), titulat Cançons Populares y Pastorils del País. / Escritas pels millors mestres y Organistas / Antichs y Moderns / Coleccionadas y aumentadas / Por el Mestra y Organista / de la Capella de S. Antoni Abad de Vilanova y Geltrú / D. Magí Sans / en 1891.*



El quadern va ser retornat al seu propietari per missatger el setembre de 1923.

El mestre Pujol va mantenir una estreta relació amb la Cobla Barcelona com a mestre assessor. L'historiador de la sardana Josep Mainar i Pons (Barcelona 1899-1996), comentant la trajectòria d'aquesta cobla en el període quan va ser rellevat l'esmentat Albert Martí (1929), escrivia: *<Des d'aleshores la cobla gaudí del considerable suport que significava l'assessorament del mestre Pujol, que ja existia a través de Josep Serra, però ara amb més constància i efectivitat; a ell es deuria el grau de perfecció i fusió que havia d'aconseguir i caracteritzat la cobla>*.

Aquesta relació entre el mestre Francesc Pujol i la família dels Serra és important perquè els temes o motius populars vilanovins, com anomenava l'autor de la sardana "Els Gegants de Vilanova", provenen de l'esmentat quadern d'organista de Magí Sans, avui en parador desconegut i que coneixem solament per la còpia de l'Obra del Cançoner Popular. El tema principal i que dona nom a la sardana apareix al quadern com a "Gegants de la ciutat", mentre que l'entrada

dels llargs els trobem en el mateix quadern amb el títol "Ball de la Moixiganga", melodia que paradoxalment es toca com a coda del ball de la Moixiganga de Sitges, mentre els balladors piquen de mans com a cloenda de la manifestació.

La ciutat a què es refereix el quadern deduíem que podria ser la de Reus, perquè és de les poques del país que ostentaven aquesta titularitat de principi del segle XVIII. A més, aquesta melodia és la més antiga recollida pels reusencs (anterior a 1860) vinculada a l'acompanyament dels seus gegants, coneguda allà com "Sonata dels Gegants". Tanmateix, Joan Amades, en l'apreciable volum "Gegants, Nans i altres entremesos" (1934), i Albert Ferrer i Soler en el "Llibre dels Gegants i demés entremesos populars de Vilanova i la Geltrú", editat per Joan Rius i Vila (1964), publiquen el tema com a tradicional dels gegants vilanovins.

Ara per ara és un enigma com Joaquim Serra va accedir a les melodies del quadern, si va ser sobre l'original o bé la còpia de Francesc Pujol, tot i que aquest darrer supòsit sigui el més probable pels antecedents expressats. En tot cas, el quadern

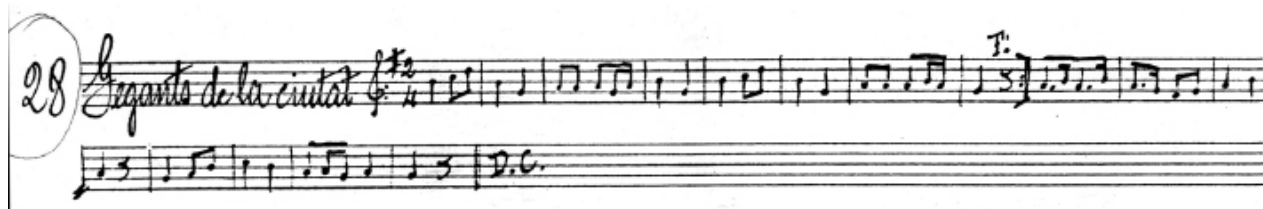
d'organista de Magí Sans va ser el primer dels diversos que va recollir l'Obra i aviat va ser posat en valor per Pujol.

L'etnòcoreògraf Manuel Cubelles i Solé (Barcelona 1920), en el seu treball "El meu record de Joaquim Serra" (1979), entre les sardanes que destaca del mestre cita "Els Gegants de Vilanova" *<on ja Serra proclama el seu mestratge>*. Certament, la sardana és molt bonica i balladora. Tingué un èxit immediat que es perllongaria en els anys de la postguerra.

De com va anar a parar l'original de Joaquim Serra al Foment del Ball Popular de Vilanova, amb la dedicatòria de l'autor, enceta una altra línia de recerca. Aquest nom de Foment del Ball Popular és la traducció espontània de Fomento del Baile Popular, que és la denominació que va haver d'adoptar el Centre Català de Vilanova arran de la dictadura de Primo de Rivera,

<sup>1</sup> Uns divertiments de música profana que s'intercalaven en la litúrgia de determinades festivitats del cicle nadalenc i també a les festes majors. Aquesta manifestació va quedar suprimida en la reforma de la música sagrada establerta en un motu proprio del Sant Pare Pius X, promulgat el 22 de novembre de 1903.

Gegants de la Ciutat.



Ball de la Moixiganga.



societat llavors ubicada al local del Teatre Principal i coneguda popularment com "El Català". A redós d'aquesta entitat, en la seva dedicació de promocionar diverses manifestacions pròpies de la nostra cultura, entre elles les ballades de sardanes, l'any 1923 es va constituir una cobla-orquestra que prengué el nom de Cobla Orquestrina Vilanova. Aquesta agrupació musical era liderada pels germans Lleonard -'Nardu'- (1897-1966) i Isidre Salvat i Soler (1899-1962). A l'Isidre Salvat el recordem a finals dels anys cinquanta, en l'esparteria del carrer de Mercaders cantonada amb Montserrat, regentada per la seva germana gran Antònia, ben plantat,

amb armilla, les mànigues de la camisa mig arremangades i amb la pipa a la boca, feinejant amb les persianes que arranjava.

Ja fa uns anys -vers el 1980- un dels membres més joves d'aquella cobla, Alfons Terés i Montiu (1902-1982), ens comentava que molts dels components que es disposaren a fundar la cobla-orquestra havien estat formats a l'Ateneu de Vilanova, on s'impartien lliçons de música, entre d'altres matèries (alfabetització, tenidoria de llibres, etc.). La dificultat de la cobla la constituïen els instruments que ara anomenem tradicionals -Tenora, Tible, Flabiol- que no s'ensenyaven a l'Ateneu, i els

instrumentistes havien d'anar a aprendre a Barcelona.

Com a instrumentista de tenora que era, recordava molt bé que anava a Barcelona juntament amb els germans Salvat i també Blai Garrigó a prendre lliçons del mític tenora Albert Martí, de la Cobla Barcelona, i se suposa que del primer tible, Benvingut Tapís, que també era, com Martí, fundador de la Cobla Barcelona i membre de la Banda Municipal de la mateixa ciutat. La relació dels músics vilanovins vinculats al Català amb la Cobla Barcelona segurament seria continuada, ja que la cobla del Català, a més de Vilanova, va fer moltes audicions a la ciu-

Drets, d'esquerra a dreta: Josep Mayné (cornetí), Heribert Masana (cornetí), Joan Bruna (fiscorn), Joan Saburit (fiscorn), Salvador Rovirosa (trombó) i Josep Albet (contrabaix). Asseguts, d'esquerra a dreta: Miquel Ballester (flabiol i tamborí), Blai Garrigó (tible), Isidre Salvat (tible), Lleonard Salvat (tenora) i Alfons Terés (tenora).



tat comtal, on hi tenien representant. Alfons Terés recordava que, a causa del cop d'estat del general Primo de Rivera (13 de setembre de 1923), hagueren de suspendre l'audició que anaven a fer davant del Bar Mediterráneo de Barcelona. Sigui com sigui, l'any 1925 Joaquim Serra i Coromines lliurà la seva sardana a la gent del Català, on passaria a ser interpretada per la Cobla Vilanova en les seves audicions.

No sabem quant de temps estigué activa la Cobla Vilanova, però una part dels seus components es retrobaren l'any 1946 com a membres de la Cobla Principal del Penedès, constituïda sota els auspicis de l'esmentada Secció Folklorica. Hi trobem Miquel Ballester (flabiol), que aviat seria substituït, Isidre Salvat (tible) i Josep Albet (contrabaix), tots ells de la Cobla Vilanova, juntament amb alguns músics de l'antiga cobla local coetània Els Atletes, i també nous instrumentistes. Amb nombroses substitucions, La Principal del Penedès, que prengué el

nom de PRINDES quan adoptà la disposició d'orquestra de ball, es mantindria fins a l'any 1952.

Isidre Salvat n'era el representant i el músic que dirigia també aquesta darrera cobla, integrat com a primer tible en la secció de les canyes. En aquesta secció s'hi havien integrat músics més joves. Jordi Torrents i Codina, que en la fundació de la cobla ocupà la plaça de segon tenora a l'edat de dinou anys, recorda que Albert Martí vingué a Vilanova a ajudar en la posada a punt de la cobla en els dies de la seva constitució i, precisament, s'allotjà a casa seva al barri del Palmerar.

Desaparegut el Centre Català a causa del nou ordre establert en la postguerra, la sardana "Els Gegants de Vilanova", juntament amb altres papers de música referits a danses i balls tradicionals utilitzats per l'esbart d'aquella entitat, i també sardanes, continuarien servint a la Secció Folklorica, a l'arxiu de la qual quedaren dipositats. L'artífex del traspàs havia de ser Josep Ra-

mon Sabatés i Soldevila (València 1907-Vilanova 1987), el veterà component de l'esbart del Català que, ben aviat, va prendre la direcció de l'Esbart de la Secció Folklorica l'any 1946 i fins a l'any 1951, quan Manuel Prats i Bayo (Vilanova 1927-2009) el substituï en la direcció.

Encara que hi ha altres possibilitats, tot apunta que l'Isidre Salvat, que morí solter com la seva germana, separés les quatre partícels per fer algun assaig en la força complicada secció de canyes. Tanmateix, no podem descartar que aquesta situació es produís abans, en el seu períple a la Cobla Vilanova dels anys vint, la qual també dirigí, i que la sardana entrés ja incompleta a l'arxiu de la Secció Folklorica. Sigui com sigui, les partícels, que s'extraviaren juntes, no retornarien al plec primigeni del que sortiren, casual i afortunadament, fins passat més de mig segle, o qui sap si passats tres quarts del mateix.

Cobla Principal del Penedès (18.04.1948).





*"es trenca d'ales i, esmorteïda,  
la flor de boira plora rosada  
sobre la verda fredor de l'alba.  
La terra avara s'embeu les gotes  
per fer-ne arrel...  
Tot el neguit ara s'arrapa  
al fosc imperi de les desfetes  
on entre l'humus viu l'esperança."*

**Joana Raspall**, Jardí vivent



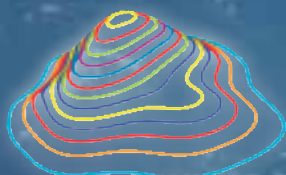
## EL CEP I LA NANSA

EDICIONS



**A Teixits Baig hi trobaràs  
tot tipus de teles a metres**

Carrer de l'Aigua, 98 · Vilanova i la Geltrú · [www.tela.cat](http://www.tela.cat) · 93 116 79 93 · [info@tela.cat](mailto:info@tela.cat)



**cota zero**

**LA TEVA BOTIGA DE MUNTANYA AL GARRAF**  
**Descompte del 10% per als socis de la Talaia**

Rbla. Samà, 21 · Vilanova i la Geltrú  
Tel. 93 814 50 19 · [info@cota-zero.cat](mailto:info@cota-zero.cat) · [www.cota-zero.cat](http://www.cota-zero.cat)



**HERBOLARI L'ESPÍGOL**  
**Bio des de 1982**

Gran assortit de productes energètics per a esportistes  
Especialitzats en productes ecològics  
Herbes, dietètica, formatges i especialitats  
Rambla de la Pau 103 - Vilanova i la Geltrú  
Tel. i fax 93 815 13 11 - [herbolarilespigol@gmail.com](mailto:herbolarilespigol@gmail.com)

# EL GRUP DE MUNTANYA EN FAMÍLIA CONTINUA CREIXENT



**Autors:** Joan Ortín i Anna-Llibertat Garcia

*Ens uneix la passió per la muntanya, la il·lusió per descobrir nous racons d'aquesta nostra estimada Catalunya, la voluntat de promocionar conjuntament amb els nostres fills i filles l'activitat sana de conèixer la natura, les ganes de compartir uns valors fermes que es traspuen en cada activitat que organitzem.*

Som diferents famílies de Vilanova i la Geltrú que portem cinc temporades sortint junts a la muntanya. Cada nou curs se n'afegeixen de noves i també, és cert, n'hi ha que vénen una o dues ocasions i mai més no han tornat. Però podem dir amb certesa que el Grup de Muntanya

en Família continua creixent! Tenim el vent a favor ja que de canalla petita sempre en tindrem, com també és cert que els que es van fent grans, de cop i volta, ja no vénen més... Llei de vida! Sempre ens queda l'esperança que com a pares i mares hem posat una llavor i en algun moment o altre germinarà i, potser, tornin a vincular-se al món meravellós de l'excursionisme!

Tot comença quan a principi de juliol molts dels adults que hi participem ens trobem per a programar les sortides i activitats del proper curs: un moment compartit ben intens en què reneix la il·lusió per seguir apro-

Cim de la Rocalta, a la serra de Pessonada (28 de setembre de 2014). Foto: Família Ortín-Garcia.







La Tossa, a la Serra la Llena (26 d'octubre de 2014). Foto: Miquel Fernandez.

fundint els nostres llaços de coneixença; i amb el pas dels anys, fins i tot d'amistat. Les ganes de conèixer nous indrets i nous racons de Catalunya, la possibilitat de realitzar sortides de dia sencer o de cap de setmana, el fet de combinar travesses amb sortides a la neu o bé per a descobrir llocs d'interès natural o cultural... qualsevol proposta és valorada i benvinguda. Procurem sempre tenir en compte les diferents edats que acollim i per això sempre es mira d'oferir una opció per als més menuts que els faci anar agafant progressivament l'estima pel fet del caminar compartit. Com un àpat que ens cal preparar, posem damunt la taula tots els ingredients necessaris per a poder disposar de la programació d'un nou curs! Tots hi aportem experiència, records d'excursions fetes en el passat, llibres amb rutes per als més petits, guies ben documentades de sortides extraordinàries... Finalment, després d'anades i vingudes pel calendari i de definir

un bon programa... ja ho tenim! Després d'una bona cocció, surt del forn el calendari de sortides i activitats.

Aquest curs estem vivint sortides ben originals i d'altres de més tradicionals: hem començat el mes de setembre amb una sortida de cap de setmana a la serra de Pessonada, pujant a la Rocalta pel pas de l'Escalirot. Ha estat la 43a sortida. Un cap de setmana ben aprofitat ja que hem estat allotjats a l'alberg de Salàs de Pallars i ho hem aprofitat per visitar les antigues escoles del poble i les interessants botigues-museu (totalment recomanable per als amants dels records històrics de la Catalunya de fa més de 50 anys). En aquesta ocasió, l'excursió, a més de comptar amb un entorn meravellós, ha gaudit de la companyia i bon guiatge d'en Pep Coll, il·lustre escriptor que amb els seus contes i històries ha fet que visquem una de les sortides més especials.

Altres activitats que s'han anat realitzant són l'ascensió a la Tossa, sostre de les Garrigues, o la passejada en plena tardor pel cor del massís del Montnegre passant pel turó Gros des de Sant Martí del Montnegre.

Aquest any també ens hem trobat amb un munt de petits artistes que han confeccionat un nou pessebre amb taps de suro, que en aquesta ocasió ha estat col·locat al nostre cim emblema: la Talaia. Ha estat el tercer any que confeccionem un pessebre i el col·loquem en algun lloc emblemàtic de la nostra comarca. El primer, l'any 2012, es va fer amb plastilina i es va pujar a la Casa Alta, i el segon, l'any següent, amb còdols del Montsant, i es va instal·lar al castell d'Olivella.

Com en d'altres ocasions, ens hem volgut fer presents en la Caminada Popular i en la Marxa. I per Carnaval hem ajudat a guarnir i engalanar de manera ben divertida el carrer que ens acull.



Altres sortides han estat l'ascensió a la roca Corbatera, sostre del Montsant, i una travessa des de l'església de Sant Jaume de Montagut fins al puig Formigosa, en ple Alt Camp.

No només deixem petjada a les serralades prelitorals, sinó que els camins de ronda formen part dels nostres itineraris: en aquesta ocasió hem gaudit d'una agradable marinada anant des de Tarragona fins a Altafulla.

També ens esguarden altres clàssics com una jornada matinal a la Facu per iniciar els més menuts en aquesta disciplina. Com en altres ocasions amb el suport del GEAM. O l'ascensió al Matagalls, tot fent travessa des de Sant Marçal a Collformic.

Tancarem la temporada amb un cap de setmana a la zona del Port del Comte. Tot i que per als més aventurers ens espera la possibilitat de compartir en ple agost la II Acampada d'Estiu del GMeF, aquesta ocasió a la Guingueta d'Àneu, al Pallars Sobirà.

Així doncs, un munt de sortides que queden ben amanides amb les clàssiques assemblees de la secció, amb el sopar de fi de curs, amb la projecció fotogràfica anual que recull això que ja va configurant la nostra pròpia història com a grup. Un grup que segueix creixent!

Aquest curs 2014-2015 tot això i més amb l'empenta que a cada nova sortida ens acompanya una samarreta conjunta que ens identifica i ens fan sentir vius els

colors de la Talaia! A cada sortida o activitat semblen una marea vermella que serpenteja per corriols, prats, carenes o fondos. Se senten rialles de nens aquí i allà i les converses dels adults que ressonen amb l'eco de les muntanyes: gràcies Talaia per oferir-nos la possibilitat de formar part d'aquest grup meravellós i fer possible que els nostres fills i filles creixin fent unes activitats saludables, de coneixença d'espais naturals diversos, i puguin aprendre a estimar la muntanya coneixent-la, gaudint-la, valorant-la.

Al web de l'entitat podeu trobar les ressenyes de les nostres sortides i de totes les activitats que anem fent. També podeu gaudir d'un munt de fotografies que

Santa Maria de Montnegre (23 de novembre de 2014). Arxiu GMeF.





Cim del Matagalls, al Montseny (17 de maig de 2015). Arxiu GMeF.

traspuen alegria, amiat, amor i passió per la muntanya i la natura.

El Grup de Muntanya en Família, després de cinc temporades d'existència, ja està consolidat dins la nostra estimada

Agrupació Excursionista Talaia. Talment com la canalla que hi participa que es van fent gran, el nostre grup va creixent. No només en nombre de famílies que regularment o de manera puntual hi participem, sinó tam-

bé s'enforteix el lligam entre nosaltres i vers la institució que ens acull. Volem seguir caminant amb pas decidit i ferm perquè els valors que portem dins la motxilla bé valen l'esforç de continuar caminant!

Pedró dels Quatre Batlles, al Port del Comte (21 de juny de 2015). Foto: Miquel Fernandez.







# SERRAT PEDREGÓS, SELLÉS-LLIMIANA PARET DE ROCA REGINA VIA MIKA DURAN A3/6B, 255 m

*Oberta per Àngel Vedo (Angelito) i Victor Sans (Sallas)*

**Autor:** Àngel Vedo "Angelito"

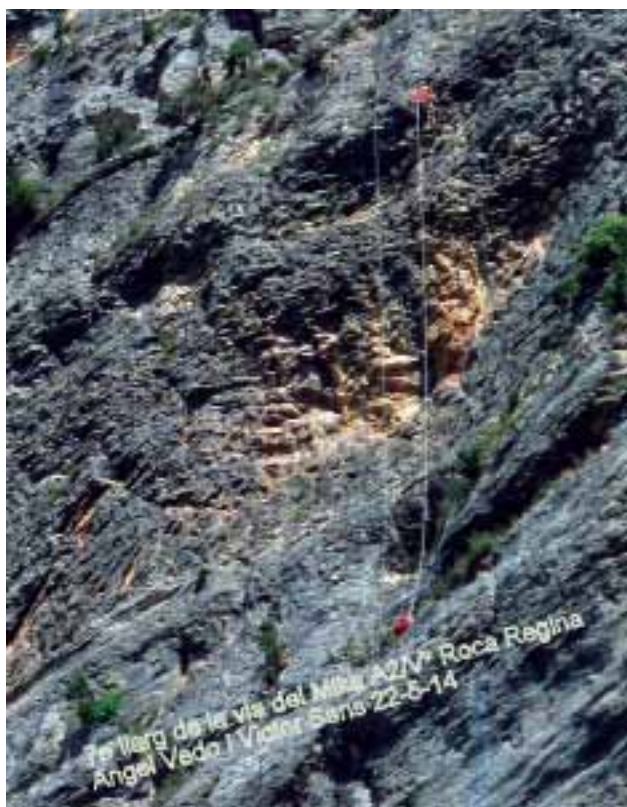
Porto més de dos anys malalt de càncer i encara estic en tractament de quimioteràpia. Com que els metges em van donar permís per tornar a escalar, doncs som-hi! L'escalada sempre ha estat la meua vàlvula d'escapament.

Vaig començar fent una mica d'esportiva i sense adonar-me'n ja estava repetint la via "nomrallys" amb el Victor, el Pelut i el Pep Vila.

Sempre havíem mirat una línia a la Regina per obrir i, motivat física i mentalment, quedo amb el Victor i el Pepe 'el chino' per obrir-la i dedicar-la al nostre amic Mika Duran que deu ser al cel, company de bones escalades i festes SAMBARIS, una gran pèrdua per al món de l'escalada i per a la seva companya Montse.

Quedem a Fontllonga el Pepe, l'Uri i jo per començar el portament i iniciar la via. Equipo el primer llarg. L'endemà, com que el Pepe no es trobava bé, espero que arribi el Victor, el qual equipa el segon llarg. Continuo jo amb el tercer, un llarg molt bonic i laboriós de pitonatge amb sortides en lliure. El quart llarg, el més laboriós, amb algun desplom, passos de ganxo i sortides en lliure de 6B. El cinquè em va molt bé, pugem el "petate" i decidim baixar.

La setmana següent pugem per l'aresta. Ens acompanyen l'Albert Cogul i el Chapi. Ens despengem des d'una sabina, que és per on s'acabarà la via.



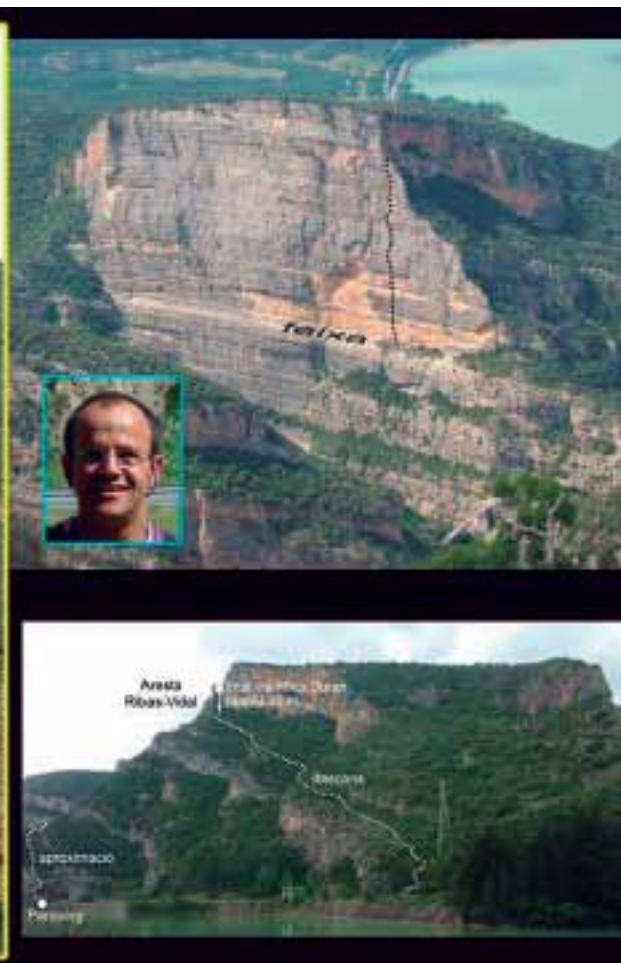
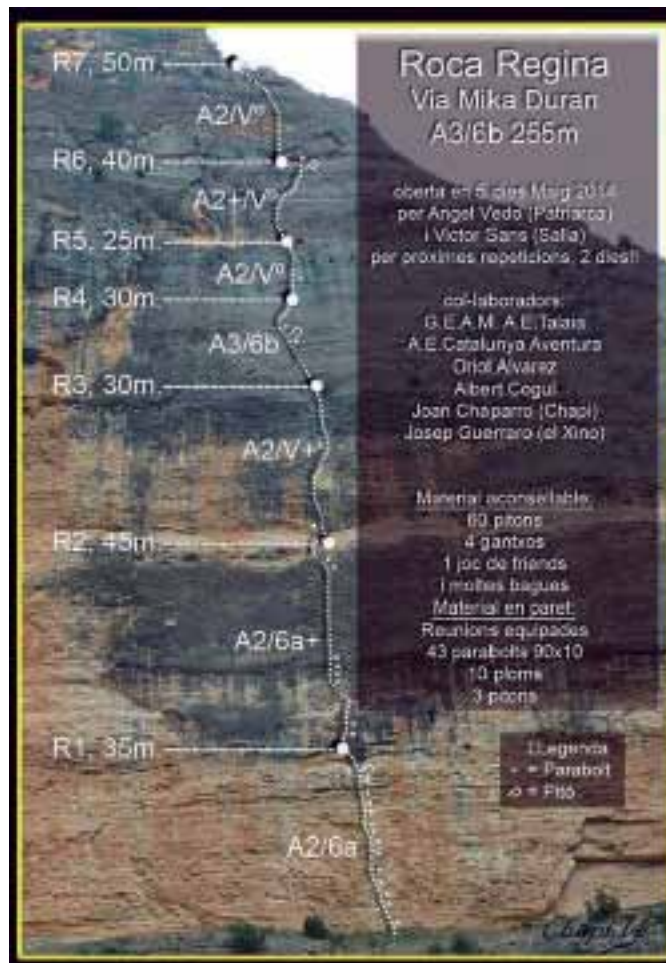
El Victor arriba al "petate" i es curra el sisè llarg, que és molt laboriós. Començo el setè i últim llarg, un gran desplom, mentre l'Albert despitona el sisè.

Descansem un dia i l'endemà el Victor i jo acabem l'últim llarg. Puja el Chapi i ens ajuda a tragar els "petates".

Vull donar les gràcies a l'entitat TALAIA per haver col·laborat amb els parabols. Al Pepe 'el chino' per la seva hospitalitat. A l'Albert Cogul per la seva ajuda. I al Chapi per ajudar-nos a baixar els "petates" i per la ressenya tan guapa que ha fet de la via.

Mika, estiguis on estiguis, sempre t'estimarem. Hem deixat la petjada que a tu tant t'agradava: l'escalada.

Salut i tàpia, sambarinait!







## Missatge del Chapi dedicat a l'Àngel Vedo

Mira que fa temps que el coneixo, sempre l'he considerat com una persona molt legal i íntegra. Qui el conegui sap perfectament el seu calvari, sabeu l'amor que té per l'artifo i sabeu (crec jo) per què practica aquesta modalitat que molts no pujaran mai. Veient-lo escalar avui sembla que no hagi passat res, però aquest setè llarg té una aproximació de dues hores més o menys. Són 61 anys, i què? Ell és feliç lligat per una corda a un company i obrint vies com aquesta, dedicada a un de la família que se'ns va avançar i va fer una directa al cel. Et felicito de tot cor, Àngel Vedo, per la teva força de voluntat i ganes de viure la passió per la vertical. Ets molt gran!





# BASA DE LA MORA

**Autor:** Miquel Bernadó

Vespre del 17 de maig de 2014. Un petit grup format per veterans habituals a les sortides de la Secció de Muntanya es disposava a dur a terme una de les millors "nits a muntanya" de tota la seva vida. Ens trobàvem plantant tendes en un dels indrets més excepcionals de tot el Pirineu.

Sí, creieu-me! No exagero gens. Es tracta gairebé d'un retall de les americanes Muntanyes Rocoses (les immenses *Rocky Mountains*) incrustat al cor no tant del Pirineu sinó millor del pre-Pirineu.

Érem a l'anomenat "*Ibón de Plan*" o *Basa de la Mora*, a uns

2.000 metres d'altitud, just al peu d'unes impressionants muralles calcàries procedents del massís del Cotiella. Hi havíem arribat des de la *Cabana de Lavasar*, amb una breu aproximació a peu després d'un llarg trajecte per pista amb un tot-terreny llogat a la població de Saravillo, a la vall de Chistau o de Gistain.

La màgia de l'indret, els darrers raigs de sol encenent les verticals parets de roca, el silenci, la pau... tot convidava a l'estatisme, a la contemplació, a la introspecció.

Es feia fosc a poc a poc, vàrem plantar les tendes i no vam poder evitar fer la volta completa a

Capvespre a la Basa de la Mora. Foto: Salvador Butí.





Vista de la Colladeta del Ibón des de la Basa de la Mora. Foto: Salvador Butí.

l'estany, amb les darreres llums del dia i amb l'acompanyament d'unes gotes que es van escapar d'algun cap de núvol.

Quina música ens podria venir al cap enmig d'aquest encanteri? Sens dubte el segon moviment "Allegretto" de la Setena Simfonia de Beethoven: l'anomenada en certes ocasions "nit a muntanya". Us convido a revisar amb calma aquest magnífic i evocador retall simfònic: <https://www.youtube.com/watch?v=J12zprD7V1k>.

En les circumstàncies en què ens trobàvem, era gairebé inevitable revivre els temps del foc de camp (tot un clàssic en el món excursionista una mica oblidat actualment potser per una excessiva consciència mediam-biental?).

Tertúlia a l'entorn del foc a tocar de l'aigua de la Basa de la Mora. Foto: Salvador Butí.



I així va ser: ens va costar anar a dormir perquè al voltant d'una petita foguera, just a la vora de l'estany, del bosc, i al peu de les impressionants roques, gairebé vàrem perdre la noció del temps. El rellotge es va aturar per uns minuts. L'èxtasi era justament allò. L'explicació de per què la muntanya ens fascina, ens captiva... ens atrapa.

L'endemà al matí, diumenge, vàrem començar a caminar a trenc d'alba en direcció a la *Colladeta del ibón*, amb boira creixent. De la *Colladeta* vam enfilar la carena sencera que inclou totes les conegudes *Peñas del Reloj* (la Peña de las Diez, la Peña de las Once, la Peña de las Doce... de poc més de 2.500 metres d'altitud, així anomena-

des segons el recorregut diari del sol).

La situació privilegiada d'aquests pics modestos, el seu aïllament (especialment la *Peña de las Once*, el pic central), permetia una visió excel·lent de tota la secció aragonesa del Pirineu: Bachimala, Culfreda, Posets, Punta Suelza, Mont Perdut,...).

La presència persistent de la boira no va fer altra cosa que incrementar la sensació màgica i onírica del recorregut... però no ens va privar de contemplar, encara que fugisserament, les imponents muralles del *massís del Cotiella*, la *Basa de la Mora* als nostres peus, en les profunditats al sud-oest ... i la famosa població de Plan, a la vall de Chistau, encara més profunda, al nord-est.

Al migdia ja plegàvem tendes i a primera hora de la tarda el jeep ens venia a recollir a la *Cabana de Lavasar*. Altra cop a Saravillo. Carretera i fins a casa.

Els mesos transcorreguts des d'aquells moments no han fet altra cosa que incrementar la fascinació per un racó més que especial del Pirineu Central.

Recomanable 100%... amb discreció, molta discreció!

Qualsevol invasió humana pot acabar destruint la formidable bellesa i serenor de l'indret. Aquest és el seu gran perill: morir d'èxit.

Siguem-ne molt conscients, us ho prego.

Cresta entre la Peña de las Diez i la Peña de las Once. Foto: Salvador Butí.







## Opinió

Quan era jovenet veia les persones de 60 anys velles, suposo que ens ha passat a tots. Ara que ja els he superat -i déu-n'hi-do els entrebancs que he hagut de vèncer per aconseguir-ho- tinc la sensació que estic en una de les etapes millors de la meua vida. Sí que és veritat que en alguns aspectes de tipus físic ja no tinc l'agilitat que tenia i que he de vigilar perquè una lesió ara no és tan fàcil de recuperar i perquè ja tinc un historial de problemes acumulats. Però en tot cas encara puc fer moltes coses, de fet quasi totes les que

em proposo, com escollir els teus objectius en funció de les teves possibilitats és una bona cosa.

Quan jo vaig néixer la Talaia tenia un any; es pot dir que som de la mateixa edat. Les entitats estan destinades a durar més que les persones, o no, però en el nostre cas ja hem viscut un primer relleu generacional, molta gent que hi havia quan jo vaig entrar a formar part de la família talaïenca ja no hi és, la meua generació ja fa uns anys que es va fer càrrec de l'entitat. Cal reconèixer que no va ser fàcil, però ens em vam sortir crec que dignament. Ara hem arribat a un altre moment de canvi, de fet ja fa uns anys que s'està produint, i espero que aquesta vegada sigui, com sembla, molt més natural.

La Talaia ja no és una entitat jove, i per tant té una història que cal recordar i una personalitat que cal preservar. Però de la mateixa manera que fa vint-i-cinc anys que es va modernitzar

i adequar a unes noves maneres de fer, ara cal que també entre tots ens posem a treballar per mantenir-la al més alt nivell al servei dels socis i de la societat vilanovina i catalana en general.

Tinc la sensació que això que dic ja s'està fent, hi ha grups nous, amb noves formes de fer. Hi ha grups, però, que estan i estem fent el mateix que fa vint-i-cinc o trenta anys, i en mirar a l'entorn veiem que tots ens hem fet grans i ens preguntem: com és que no ve gent nova?

Simplement la gent nova necessita aire fresc i és difícil que s'adapti a segons quines formes. Potser seria el moment que els propis grups creessin subseccions per a joves, o que grups de joves fessin les activitats d'alguna secció de forma autònoma?

Ara fem seixanta anys, encara som joves. Caldrà, però, un esforç d'imaginació per continuar sent-ho.

Salvador Butí i Papiol

**LIBRERIA-BOOK SHOP-LIBRERIA-LIVRAIRIE**  
**LA MULASSA**

**Rambla Principal 2 - 93 814 48 46**  
**Vilanova i la Geltrú**  
**mulassa@bestiari.net**  
**www.librerialamulassa.cat**

# El Pi de les TRES BRANQUES està més viu que mai!

**Autor:** Antoni Ordovàs.

En principi no t'ho acabes de creure quan pels mitjans informatius de TV-3 donen la notícia: - Han serrat el Pi de les Tres Branques!-.

El matí del 12 de maig de 2014, alguna persona dels envolts se n'adonà pel fet de trobar-se una de les Tres Branques del Pi extraordinari tombada al bell mig de la carretereta que, venint de Berga en contínua pujada, guanya el coll de Campllong (1.300 m alt) i el pla homònim per comunicar amb Castellar del Riu. I a l'acte, l'efectivitat de la xarxa del Twitter en va donar l'alarma. La malifeta es devia haver produït el vespre del dia anterior, a l'empar de la fosca per ocultar de la llum del sol la detestable acció.

Quin qualificatiu pot aplicar-se al fet d'executar o mutilar una Pinassa gegantina que deu aproximar-se als cent anys que és morta ?

La imatge em va impactar. Els que tresquem l'excursionisme de sempre a través del cicle de les estacions, la tardor amb els seus colors , o la blancúria hivernal de l'alta muntanya... entreveure llogarets, masos d'ençà temps abandonats o ensulsiats vés a saber des de quan i per què... romanalles d'esglesioles i castells que recorden un món d'activitats que antany foren forces vitals dreçant amb la constant voluntat d'un poble, d'una nació secular.

Pel gener de 1952, durant una excursió d'esquí amb el company Ramon Lozada -i gairebé sense saber-ho- férem la descoberta del Pi de les Tres Branques. Fa uns anys, col·laborant



en aquesta mateixa revista, la n. 237 juliol-agost-setembre del 1992, un article relata: "Uns dies d'esquí furtiu". Furtiu, perquè tots dos amics de la llavors pre-Talaia anàvem a esquiar als Rasos de Peguera. En estar inclosos dintre del període militar (en Ramon n'era de permís i hom a punt d'ingressar a files) no dúiem els salconduits de zona fronterera, requisit que aleshores s'exigia en tocar el Prepirineu. Teníem la por d'anar indocumentats i érem conscients de situacions semblants on els rigors de l'època ens podien acusar de presumptes pròfugs i...

Un 10 de gener de cel tapat, abastàrem el pla de Campllong. El dia anterior, viatjant en el carilet de Guardiola de Berguedà havíem baixat a l'estació de Puig-reig. Llavors gambant, a peu, amb les motxilles i uns vells esquís al coll, seguint per caminois i preguntant en al-

gun mas atenyíem, cap al tard, l'Espunyola i ens hostatjàrem a cal Marcelet per 5 pessetes la nit. Aquest dia, doncs, de bon matí s'emprengué un recorregut de principi per un sender costerut, un grau, que superava els cingles de Capolat. Un cop a dalt el camí planejava fins a convergir a la carretera de Sant Llorenç de Morunys. En seguir-la un tram i passant pel vorà túnel (la Mina) sota el coll de Jouet i fent un quilòmetre més d'asfalt, a la dreta, per un ample sender que vorejava la baga de Terça, en travessar-la ja érem al pla de Campllong, amb la primera neu de desiguals gruixos, on eixia, a claps, un herbei ressec... Quin mantell que devia cobrir els propers Rasos i el seu Refugi-xalet..! No dúiem mapes, i el d'aquesta zona encara no era editat per 'l'Alpina'. Desconeixíem l'indret i la informació que posseíem era d'oïda a través de comentaris agafats al vol.

Ja teníem la neu desitjada, i un poc més cap a llevant, presidint l'altiplà, hi havia un "Pi" d'admirable alçària estenent tres llargues besses orfes de fulles sortint d'un sol tronc. Aquella meravella de la natura feia anys que ja era morta. Dins de la nostra ignorància intuïrem que es tractava del Pi de les Tres Branques, un signe de la unitat dels Països Catalans que l'excursionisme vuitcentista de la Renaixença lloà en un ideari de pàtria.

En vistes de tan singular encontre (tot i que aleshores no en sabíem massa, del seu significat) i d'acord, els dos amics exclamàrem: -La sort que hem tingut d'haver arribat fins aquí! El Pi de les Tres Branques!-

I una fresca alegria de la primera joventut ens animà després dels entrebancs i dels temors del viatge...

Ramon Lozada esquiant al pla de Campllong. Any 1952. Arxiu Talaia.





Amb promptitud i neguit ens calçàrem les rònegues fustes i duent uns pals de canya de bambú, impacients, vam ençar quatre 'baixadetes' de no res, subjectant les botes dites de 'pell de dimoni' per unes fixacions de cuir, on el peu feia el que volia. –Ja em surt una mica 'l'stemmbogen' ... i en fer la 'volta maria' de vegades es

perd l'equilibri i ja hi ets, a terra, perquè els esquís eren un pèl massa llargs. Quin entusiasme que hi dedicàvem, a fer d'autodidactes! En Ramon era la primera vegada i hom la segona que practicàvem l'esquí...

Cap al migdia ens apropàrem al "Pi" per tal de preparar una menja de calent, una sopa de

pasta cuinada a mercè d'un 'escudellòmetre' amb el seu fogonet d'esperit, i tot seguit un entrepà gens generós... Aquell mateix any va ser el darrer de la 'cartilla de racionamiento' de miserable contingut on el pa era comprès. Després de tretze anys de la 'Victoria' s'havia abolit la restricció d'un aliment bàsic. Compte joves! Perquè tot i així la remuneració que es rebia en els oficis que ens ocupaven no donava per massa dispendi. S'havia d'estalviar de valent per adquirir un equip per iniciar-se a la muntanya, a la neu, modestíssim, de somriure... Hi posàvem tant de fervor com el d'aquesta sortida de què faig esment... A voltes, penses: -Benaurada hagi estat la veta que un dia ens dugué a descobrir la muntanya i el que se'n deriva per conèixer el teu propi país, tan divers, amb un passat memorable que un ensenyament escolar "oficial" negà!

Si la memòria ens és fidel sempre és agradós recordar fent un repàs recreatiu d'uns "dinars" manegats a frec del "Pi". Un lloc on el poema de Jacint Verdaguer situa la figuració de Jaume I, essent infant de 6 anys, arraulit una nit, recolzat a la Pinassa, somiant Catalunya la gran a fer-se més gran i més ampla...

Durant els tres dies següents fèrem el mateix camí; L'Espunyola-Campllong i viceversa. Cinc hores llargues de travessada (18 o 20 km), amunt i avall, i emprant unes tres hores fent l'esquí sobre una neu minsal i estovada cap al migdia, incloent-hi la pausa per dinar i per badar...

A partir de 1955, quan l'A.E. Talaia anava gestant-se dins del "Coro", pujar a esquiar als Rasos de Peguera va suposar una base idònia per al jovent de l'entitat. Això no obstant, comportava disposar d'un mínim de

Excursió amb esquís als Rasos de Peguera. Any 1955. Arxiu Talaia.



dos dies, "un pont" festiu, o emmanegat segons les circumstàncies. Les setmanes santes tenien quelcom d'especial...

El viatge, en deixar els transports a Berga, comprenia aleshores una caminada pujadora, motxilla, queviures en els primers temps, inclòs tendes, el sac, les fustes... En assolir el coll de Campllong i enfil·lar el senderó de bast, indret on ja s'albirava el "Pi" ultracentenari, bé podia comunicar dedins el seu cor teiós: -"Mariners de Vilanova"!- Ja quasi sou a més de mig camí per arribar al refugi"!-. Si algun cop coincidí en lluna plena o la vinguda d'un Any Nou, en bellumar la nuesa del "Pi" en la gebradora nit podies intuir el permanent guardià d'aquells espais berguedans...

L'agressió al venerable "arbre" pot resultar incomprensible, o no tant. L'obsessió d'intolerant ignorància fa que el "xerrac" famolenc de possessió no entengui, o no vulgui entendre, aquesta terra acollidora que fou una Marca de renom, que té l'ànima de Nació.

Tant se val que el "Pi" fos mort de temps. Pel saber d'una comunitat que ha tastat tota mena d'opressions, la memòria es impossible d'aterrar. El 'xerrac' damnós no pot revocar la història... ni trossejar la muntanya de Montserrat, ni escapçar la Pica del Canigó, ni el cim de la Pica d'Estats, ni esborrar la llengua de Ramon Llull, Ausiàs March, les "Cròniques" de Ramon Muntaner ni la gramàtica de Fabra, la Gran Enciclopèdia Catalana, l'Onomasticon de Corominas, ni fer emmudir la "Tennora", ni ocultar Sant Pere de Rodes, el Tinell, ni la Sagrada Família, Poblet, Santes Creus, ni el MANAC, que guarda la millor pintura del romànic català del món. Fer callar el violoncel



El Pi fotografiat el 10 de gener de 1952. Arxiu Talaia.

de Casals, no entendre la música intimista de Toldrà... Oblidar l'inventor Monturiol, o el polític Macià, no saber copsar la poesia de Verdaguer, Maragall, Espriu,

Martí Pol i una llista interminable de tants d'altres! Ni de científics, o investigadors com Joan Oró... No saber que l'Hospital de la Santa Creu de Barcelona pot

ser la primera institució benèfica d'Europa fundada en temps de Martí I, l'Humà, el darrer gran rei català i de la Corona d'Aragó. I per damunt de tota referència l'encuny d'una comunitat que guarda memòria en el voler ser.

Hauríem de plànyer el "xerrac" de les tenebres. L'aversió que nega la bellesa del món i per la dissort de no haver compartit mai, amb un amic, la primícia d'unes hores, amb escassa neu i menja a l'abric del "Pi" majestuós, en uns dies grisos de gener...

L'ajuntament de Castellar del Riu, ha proposat reparar en tant que sigui possible el dany causat.

Passant full, amb serenor, sigui com sigui, en esmentar el poema de "L'arbre sagrat de la Pà-

tria", el nostre eximi Jacint Verdaguer, en glosar-lo en "Lo Pi de les Tres Branques", el va immortalitzar per sempre més...



El Pi tal com el veiem avui dia. Foto: Isidre Poch.

Branca serrada del Pi de les Tres Branques. Foto: Isidre Poch.





# TERRADETS

**Autor:** David Palmada "Pelut"

Després de dos anys des que amb la Cecilia Buil vam començar a obrir la via, em fa molta il·l·lusió acabar-la amb l'Àngel Vedo, aquest esperit de joventut amb aquestes ganes de sortir cada dia a la 'vertikal' que em fa sentir bé, que m'ensenyia que el dia a dia no és tan dur. Només puc dir que és un plaer. Samba-rinai, via de "curro" i dificultat moderada, ideal per començar a fer els primers "pinitos" en l'art de l'artifo. Ceci i Àngel, un plaer. Gasssss.





## Gràfiques Ferpala<sup>®</sup> S.L.

Av. Eduard Toldrà 111 · Vilanova i la Geltrú

Tel. 93 893 70 11 · Fax 93 893 36 08

[www.ferpala.es](http://www.ferpala.es) · [ferpala@ferpala.es](mailto:ferpala@ferpala.es)

## JOGUINES I ARTICLES PER A LA LLAR

Avinguda de Francesc Macià 16  
Rambla de l'Exposició 89  
Vilanova i la Geltrú



# 40è ANIVERSARI DE LA COLLA SARDANISTA VOLERANY

*A la memòria de la meva mare Maria Martí Massó,  
que va brodar amb molta dedicació i il·lusió els peixos  
dels vestits de les noies de la colla Volerany*

**Autora:** Maria Carme Barceló i Martí

Si la vida està feta de petites històries, la de la colla Volerany n'és una, de ben petita, però que formarà part de les nostres vides i dels nostres records més entranyables.

Va ser la nostra joventut, el nostre aprenentatge a la vida social, la nostra rauxa i els nos-

tres primers encerts i fracassos col·lectius.

Ens vam conèixer o vam consolidar la nostra coneixença. Ens vam fer grans.

En la perspectiva que ens donen 40 anys, la colla Volerany, en el conjunt de Vilanova i fins i tot de la Talaia, és una anècdota, però

Membres de la colla després de 40 anys, el 26 de setembre de 2014. Arxiu Talaia.







Primer premi del concurs de colles a Vilanova i la Geltrú, el 8 d'agost de 1976. Arxiu Talaia.

una anècdota que ens va marcar la vida, ens va donar pautes per continuar i un estil que mai hem perdut.

### LA NOSTRA HISTÒRIA

Creada a partir d'un curset de sardanes el juny de 1974, l'anella es va estrenar en un concurs el dia 21 de setembre a Tarragona per les festes de Santa Tecla amb la participació musical de la cobla La Principal del Camp. El banderí fou presentat a l'ermita de Lurdes durant l'aplec de Tardor on és recordat amb un escrit del Xavier Garcia en el butlletí del Campament-Aplec d'aquell any: "Avui, a l'Ofertori de la missa del Campament, serà beneït el vostre banderí. Heu tingut imaginació en posar a la vostra colla el nom de Volerany. És un nom propietat d'aquests rodals

*mariners nostres. En altres platges és ben desconegut. Esteu ajudant, per tant, a difondre un mot que és ben ple de sonoritat, que ens van deixar els nostres llops de mar de l'antigor. Heu fugit de tantes denominacions que són fruit de pensa que no furga."*

Durant els cinc anys d'existència del 1974 al 1979, va participar en 69 concursos i 10 exhibicions sardanistes. L'etapa més brillant va ser durant els anys 1975 i 1976, aquest últim fou campiona de la Zona D, una mena de segona divisió. Aquest fet comportà que l'any següent participés al campionat de Catalunya amb les millors colles del moment. El 1978 retornàrem a la categoria anterior. També el 25 de juliol de 1976 es va estrenar a Creixell la colla sardanista Ta-

laia, que va ser la filial de la colla Volerany.

L'últim concurs en què es va participar va ser a Banyoles, durant les festes de sant Martirià, el 21 d'octubre de 1979.

Durant aquest període es va anar a molts aplecs i es participà en moltes activitats tan culturals com excursionistes (XIX Assemblea Intercomarcal d'Estudiosos, excursions pel Garraf, sortides per a conèixer el romànic comarcal, anada a l'Aneto amb una ballada d'una sardana a dalt del pic, caravana de la Flama de la Sardana, organització de l'aplec de Tardor de l'AE Talaia, juntament amb els Amics de la Sardana).

L'any 1980 els components de la colla van portar les mulasses per





Parada a l'Arc de Berà el dia de l'estrena a Tarragona, el 22 de setembre de 1974. Arxiu Talaia.

la festa major de Vilanova i de la Geltrú i es realitzaren també sortides per diverses poblacions de Catalunya.

El mestre Manel Saderra i Puigferrer va dedicar a la colla una sardana amb el nom de "Volerany", estrenada per la Cobla La Principal de la Bisbal, el dia 3 d'agost de 1983, durant la festa major de Vilanova i la Geltrú i posteriorment va ser gravada en disc per la mateixa cobla de la Bisbal sota la direcció musical de l'autor. L'any següent, aquesta sardana va obtenir el premi de la crítica de la sardana de l'any.

### EL 40è ANIVERSARI

El dia 26 de setembre de 2014 inauguràvem el curs a la Talaia amb una exposició commemorativa del 40è aniversari de la colla sardanista Volerany.

Aquesta celebració es va organitzar amb molta il·lusió i participació pels membres de la colla i va consistir en una exposició

commemorativa que recollia fotografies, trofeus, programes, vestits de la colla i d'altres objectes. La presentació va anar a càrrec del seu capdanser Salvador Butí i tot seguit hi hagué un sopar de germanor al patí de la Talaia. L'endemà, a la plaça Charli Rivel, continuà la celebra-

ció amb una audició de sardanes per la cobla Ciutat de Cornellà, que fou subvencionada gràcies a la venda de les fantàstiques espartenyas confeccionades per Teresa Andreu i Ton Penna, als quals des d'aquest modest article volem manifestar el nostre agraïment.

Concurs al Parc Güell, Barcelona, l'1 de maig de 1977. Arxiu Talaia.



## NOUCLIMA

**Serveis integrals  
de climatització**

Av. del Garraf 27  
Vilanova i la Geltrú  
Tel. 93 893 19 72



## Centre Fuji

**Laboratoris  
Fotogràfics  
Revelat 1 hora  
Ampliacions murals  
en 24 hores**

Av. de Francesc Macià 81  
Vilanova i la Geltrú  
Telèfon 93 815 83 27



## Iturat Bicycles Víctor Iturat

**Reparació - Venda  
Accessoris - Muntatge**

C. del Jardí, 42  
Vilanova i la Geltrú  
Tel. 93 893 28 15



## FEROPTICA

**Professionals de la visió i l'audició**  
**Audífons: digitals programables,  
analògics, invisibles,  
introauriculars o retroauriculars**

C. de Josep Coroleu 74  
Telèfon 93 815 74 72  
Rambla Principal 55  
Telèfon 93 814 38 62  
Vilanova i la Geltrú



## DavidPla instal·lacions

**Electricitat · Climatització  
Calefacció · Aigua · Gas  
Projectes d'enginyeria  
Instal·lador autoritzat**

Pl. de Pau Casals 9 A  
Vilanova i la Geltrú  
93 893 19 42 · 616 071 435  
info@davidpla.com  
www.davidpla.com



## Celler Can Pujol

**Elaboradors de Torrents Carbó,  
el cava de Vilanova fet a la Geltrú**

**Visiteu les nostres caves trucant al 93 893 15 35**

C. del Duc de la Victòria 9, Vilanova i la Geltrú

# EL SALÒRIA, UN CIM AMB PARTICULARITATS

**Autora:** Margarida Carbonell

Particular per la seva ubicació ja que, tot i pertànyer a la comarca de l'Alt Urgell, a l'hivern només s'hi arriba per una carretera des d'Andorra.

Particular també perquè el Salòria, amb els seus 2.789 m, és el cim més alt de la comarca de l'Alt Urgell i un vèrtex geodèsic de primer ordre i no surt en els mapes de l'Editorial Alpina, la nostra principal referència cartogràfica. El mapa Pica d'Estats-Montroig acaba al Port de Cabús, uns quilòmetres al nord, mentre que el d'Andorra acaba un parell de quilòmetres

a l'est. L'únic mapa excursionista on surt el Pic de Salòria és el de la Vall de Tor, de l'editorial Piolet, que assenyala aquest cim però queda tallat a la meitat del seu vessant sud sense arribar al coll de Conflent, lloc de pas o inici de l'atac al cim.

Particular perquè, tot i que la seva gran pala SW és considerada per alguns com la pala més llarga i més ampla de tot els Pirineus (1.000 metres de desnivell de baixada), hem trobat poques ressenyes sobre la seva ascensió en condicions hivernals a Internet i a l'extensa bibliogra-

Sortim del bosc per anar pujant cap al coll de Conflent.





fia sobre esquí de muntanya als Pirineus.

I sí, avui 8 de març, hem gaudit d'una fantàstica sortida a un cim particular i poc concorregut (hem estat els únics humans en trepitjar la zona, i per les traces que hem anat trobant en tot l'itinerari feia dies que ningú no hi pujava) que ens ha deixat un sabor particularment agradable. Una sortida de les que es recorden pel dia excel·lent, per l'itinerari molt interessant, per unes vistes sorprenents des del cim i una neu primavera que es deixava esquiar molt bé.

#### **Itinerari:**

Deixem la població d'Os de Civís enrere i pugem fins a la Borda de la Plana (avui reconvertida

en un gran hotel) on aparcuem el cotxe (1.640 m). Gairebé des d'allà mateix iniciem l'ascensió amb els esquís i raquetes als peus. El primer tram va per una pista i després pel bosc fins al Coll de Conflent, un ample coll per on passa l'única pista que, només a l'estiu, permet la comunicació entre Os de Civís i la resta del món sense passar per Andorra. Des d'un bon inici tenim davant nostre el cim on volem pujar. El Salòria, punt estratègic dins el Parc Natural de l'Alt Pirineu, sembla una muntanya aïllada però forma part de la cadena que s'inicia al port de Cabús, entre Andorra i el Pallars Sobirà. Una opció per fer una sortida més llarga i completa és fer la circular que passa pel coll de Conflent, la Torre de Ca-

bús (2.777 m), el pic de Bassiets (2.760 m), el Salòria Oriental (2.764 m) i el pic de Salòria.

A l'àmplia collada (2.170 m), al costat d'un mirador encerclat per una tanca de fusta abocat cap al vessant de la coma de Salòria (antic búnquer que es va construir després de la Guerra Civil), ens traiem esquís i raquetes i ens disposem a començar la dura i constant ascensió que ens portarà cap a l'aresta del Salòria. Són 600 metres de desnivell sense camí precís i anem guanyant alçada seguint les estakes de fusta i els senyals de pintura groga que de tant en tant anem entreveient colgats per la neu i que ens marquen el camí. Ens dirigim a uns esperons rocosos i ja més amunt sortim a

Progressem per l'aresta, que és molt llarga.





A prop del cim, fem els últims metres de carener.



Hem arribat al cim del Salòria, a 2.789 metres.



Descens espectacular amb un gran teló de fons.

l'aresta que ens portarà al cim (2.530 m). La seguim ben bé pel damunt, intentant evitar les cornises sempre que podem i trepitjant l'herba i les roques que el vent ha deixat al descobert. L'aresta és veu molt llarga, però el pendent constant és ara suau. A mi personalment m'agrada caminar per les carenes perquè la visió que tenim és àmplia i oberta, mars de muntanyes i valls a banda i banda, darrere i davant nostre.

I així, pas a pas, observant l'àmpli paisatge que ens ofereix aquest dia clar i net, arribem al Pic de Salòria (2.789 m). Les vistes des

del cim són espectaculars: a més de l'àmplia panoràmica de les muntanyes andorranes i del Pallars, identifiquem el Cadí, la Pica d'Estats i el Sotllo, la Maladeta i el Posets, els Vallibierna, i veiem moltes més muntanyes que no sabem identificar. Mengem una mica i decidim per on començar la baixada, la part de la sortida d'avui més esperada pels esquiadors. La pala baixa en direcció sud oest, cap al barranc del coll de Finestres i fins a les bordes de Conflent, on no arribarem per manca de neu en alguns trams. Baixem uns 800 metres dels 1.000 que té la pala sobre una neu verge transfor-

mada en condicions excel·lents; és una pala ampla i amb un pendent regular. Ja molt avall, creuem per sobre el torrent un parell de vegades; ara el recorregut s'ha anat fent més estret i la continuïtat de la neu comença a ser irregular. Decidim treure esquís i grampons i iniciem una remuntada caminant entre mates d'herba fins arribar més o menys a l'alçada del coll de Conflent. En aquest punt comencem un llarg i pesat flanqueig entre arbustos i trams amb neu fins a enllaçar amb la pista forestal. En aquest lloc solitari (avui només hem vist una desena d'isards que marxaven espantats per la nostra presència) i immens, rodejats de muntanyes i de neu, fem un mos tot contemplant el paisatge ara vestit amb la llum de la tarda. D'aquí tornem al coll ara ja esquiant sobre una neu gelada. Només ens queda la baixada pel bosc de pins negres i avets i enllaçar amb la pista que ens portarà al punt de partida just quan comença a vesprejar.

La sortida d'avui ha estat excel·lent i completa. Un recorregut que demana esforç, dur per la seva llargada però totalment recomanable per als amants de la muntanya hivernal i sobretot per als esquiadors de muntanya.

## FITXA TÈCNICA

Nivell de dificultat:  
moderada.

Desnivell: 1260 m.

Distància: 12,73 km.

Temps: 7h 30 min

Punt de sortida:  
borda de la Plana  
(1640 m.).





# ABADIES OCCITANES (23)

## Abadia de Mazan

**Autor:** Salvador Butí Papiol

Durant una bona temporada, des de l'any 1991 fins al 1997 (veure apèndix), vaig estar escrivint una colla de relats dedicats a abadies occitanes. Van ser un total de vint-i-dues i vaig decidir deixar-ho, no perquè no tingués més material, tot al contrari, sinó més aviat perquè em va semblar que ja em feia pesat.

Què em fa retornar ara, al cap de divuit anys, a continuar la sèrie? Començo, doncs, per una justificació.

Parlar d'una abadia no és únicament parlar d'una comunitat religiosa amb la seva petita i gran història, sempre emmarcada i influïda pels esdeveniments i circumstàncies generals, sinó també és parlar d'uns edificis, sovint veritables monuments, i especialment de la seva ubicació quasi sempre extraordinària. Hi ha moltes formes de conèixer un territori i cap de definitiva, però la d'anar a trobar les abadies n'és una i sempre hi ha sorpreses des del punt de vista d'un excursionista.

Un altre motiu és aquesta edició de la nostra revista, la primera que sortirà després de la mort del Pitu Blanes, i us puc ben assegurar que la revista de la Talaia li deu molt al Pitu, molt! Durant molt de temps em va insistir que continués escrivint sobre les abadies occitanes i no em va aconseguir convèncer! Continuar ara és com un petit homenatge a l'amic tot dient-li: val, d'acord, hi torno.

Escriuré, doncs, sobre una 23a abadia occitana divuit anys després de la 22a, un bon salt! Per fer-ho he escollit un plat fort, l'abadia de Mazan.

Mazan va ser una abadia cistercenca que com totes elles té una mare, en aquest cas Bonevaux, al Dauphiné, a uns 25 km de Vienne, una de les filles de Citeaux, la setena. La fundació s'ha de situar cap a les primeres dècades del segle XII i per tant molt als inicis de la pròpia fundació de l'orde, encara que els atzars dels anys no han permès que s'hagi conservat cap document que ho certifiqui. Mazan va ser la gran abadia del Vivarés (Vivarais en francès), nom que correspon a la regió situada a la dreta del Roine, a tocar de la Provença, i que li ve de la seu del bisbat Vivièrs. Els monjos fundadors van buscar un indret solitari i perdut a les muntanyes. Diuen que el que van trobar va ser massa dur fins i tot per a ells i aviat es van haver de desplaçar una mica fins al lloc definitiu, com sempre a la vora d'un curs d'aigua. De totes formes la zona és d'un clima extrem, poc poblada (abans i ara). Diu la gent del lloc que a l'hivern s'hi acumula una boira gelada provinent de les neus de les muntanyes veïnes que els fa la vida molt difícil.

Mazan, però, va prosperar als segles XII i XIII. És una mica la història de moltes abadies. De fet, gràcies als excedents de vocacions que hi arribaven, va aconseguir fundar-ne d'altres tan importants com Senanca (núm 7) i el Toronet (núm 13) a la Provença, el Silvanès (núm 18) al Llenguadoc, i Boneval al Givaudan, actualment encara viva, però amb una comunitat femenina trapensa.

Com a la majoria d'abadies la història es repeteix, i a partir del segle XIV comença una de-

cadència, les causes de la qual hem de trobar moltes vegades en els episodis de pestes i epidèmies que es van produir i que van disminuir notablement la població europea i evidentment, també, la dels monestirs. A Mazan, cal afegir-hi el clima tan dur de la zona i especialment les conseqüències de les èpoques de treva durant la guerra dels cent anys que deixaven desocupats els soldats, que aprofitaven per buscar feina pel seu compte.

Com totes les abadies també va patir el fet de tenir, a partir del 1469, un abat comendatari que en principi les havia d'ajudar, però que a la pràctica únicament els extreia els pocs excedents que encara podien produir.

A la vigília de la Revolució francesa, a finals del segle XVIII, tenia només sis monjos i el govern revolucionari va decidir vendre-la després de suprimir els ordes religiosos. Uns anys després, l'església va quedar com

a parròquia d'un conjunt més o menys dispers de cases.

Mazan està situada prop del naixement de l'Ardecha (Ardèche en francès). Aquest riu, aigües avall i abans de lliurar les seves al Roine, esdevé una de les atraccions esportives i turístiques més grans d'Europa. També té a prop el naixement d'un altre gran riu, el Leir (Loire en francès), que surt d'Occitània a prop de Saint-Etienne i després recorre tot França fins a desembocar a l'Atlàntic, a Nantes, a les portes de la Bretanya. Estem, doncs, a la Cevena, zona muntanyosa per excel·lència, complicada, feréstega, solitària, però d'una bellesa paisatgística de primer ordre. Anar a Mazan seria un plaer encara que en arribar no hi hagués res.

Però sí que hi ha..! Les ruïnes de l'església abacial són imposants, i això que el rector que hi havia a mitjan segle XIX va considerar que eren massa grans, que hi

feia molt de fred i era impossible de fer-hi l'activitat normal, especialment a l'hivern. Per superar la situació, va demanar permís al bisbat per construir una capella al costat de dimensions adequades a la petita població que constituïa la seva clientela, i és clar, per fer-ho va utilitzar les pedres de l'abadia. En veure que ho feia el rector, els habitants de les masies de l'entorn van considerar que també tenien dret a fer-ho, iniciant-se així un procés de degradació imparable.

A principis del segle XX l'església abacial tenia encara part de la volta, no així el claustre i altres dependències més fàcils de desmantellar. Per seguretat, el 1905 l'església abacial es va dinamitar! Ara, passejant per les restes que encara queden, ens podem fer una idea de com havia estat amb l'ajuda de fotografies antigues. Diuen que tenia una ressonància extraordinària ideal per escoltar els cants de la comunitat. Només

Ruïnes de l'abadia de Mazan. Foto: Salvador Butí.



ens queda l'esquelet de la seva grandesa i l'herba ha substituït el paviment. El claustre s'ha convertit en el cementiri del municipi. Hi ha també algunes dependències actualment en fase de restauració.

Si algú vol anar-hi, avui en dia hi ha suficients recursos disponibles perquè no calgui cap indicació. No obstant això, la referència és anar al coll de la Chavade des d'Aubenàs per la N 102. Del coll, que és divisòria d'aigües entre els vessants atlàntic i mediterrani, surt una carretera (D 239) que hi porta tot passant a prop de les fonts de l'Ardecha, de les quals no hi ha cap indicació. El riu que passa per Mazan és un afluent del Vernasan, que a la vegada va a parar a un jove Leir just en el primer pantà del seu recorregut.

Mazan pot ser un destí, però també una excusa per visitar aquest país tan meravellós proper i desconegut.

### ANNEX

Abadies occitanes de les quals s'ha parlat amb anterioritat a la revista Talaia

01. Santa Maria d'Orbieu, La Grassa, juliol-agost-setembre 1991
02. Fontfreda, octubre-novembre-desembre 1991
03. Santa Fe de Conques, gener-febrer-març 1992
04. Illa de Sant Honorat, Lerins, abril-maig-juny 1992
05. Ambialet, juliol-agost-setembre 1992
06. Sant Guillem le Desert, octubre-novembre-desembre 1992
07. Senanques, gener-febrer-març 1993
08. Moissac, abril-maig-juny 1993
09. Sant Nectaire, juliol-agost-setembre 1993
10. Vallmagne, octubre-novembre-desembre 1993
11. Sant Hilaire, gener-febrer-març 1994
12. Leoncèl, abril-maig-juny 1994
13. El Toronet, juliol-agost-setembre 1994
14. Sant Miquel de Grandmont, octubre-novembre-desembre 1994
15. Sant Astremoine d'Issoire, gener-febrer-març 1995
16. Montmajour, octubre-novembre-desembre 1995
17. Santa Maria de Cruas, gener-febrer-març 1996
18. Silvanés, abril-maig-juny 1996
19. Quarante, octubre-novembre-desembre 1996
20. Mustiers, gener-febrer-març 1997
21. Grandselve, abril-maig-juny 1997
22. Sant Serni de Tolosa, octubre-novembre-desembre 1997

Diuen que l'església tenia una ressonància extraordinària per escoltar els cants de la comunitat. Foto: Salvador Butí.





## LLIURAMENT DE MEDALLES

Com cada mes de desembre, a final de l'any passat es van lliurar les medalles als socis que havien complert 25 i 50 anys a l'entitat. Enguany, el soci Lluís Daviu va ser l'encarregat de fer una glossa dedicada als qui rebien la distinció. La sala d'actes i dependències annexes eren plenes de gom a gom. La medalla de 50 anys va ser atorgada a Josep Planas Bertran i Isidre Poch Milà. La de 25 anys, a Ramon Falcó Soler, Imma Garcia Garcia, Roser Gómez Robert, Carles Gómez Borràs, Vicenç Lara Bujaldón, Manuel Massana Constantí i Xavier Noès Sidós. Enhorabona a tots!

## 27a CAMINADA POPULAR

El 25 de gener passat, en un matí fred però assolellat, 250 caminaires van sortir del carrer del Comerç per fer la 27a edició de la nostra caminada popular, un recorregut que, seguint el camí dels Escalons, anava fins a la Bassa de Creixell i pel corral d'en Roc s'enfilava fins a la Carretera, al peu de la Talaia, on s'esmorzava. De la Carrerada, es baixava pel fondo del Frare que situava els excursionistes al corral d'en Romagosa i la masia del Salze. Pel corral d'en Tort i el camí de Rocacrespa s'arribava als Sis Camins, per tornar, ja per trama urbana, fins al local social, on es va fer un bon xeflis. Un recorregut fàcil de fer i força complet, preparat com sempre pel Grup de Marxes de

l'entitat. Us recomanem la lectura del relat complementari, que podeu aconseguir en paper a la Talaia o bé en línia a l'hemeroteca del web: [www.aetalaia.cat](http://www.aetalaia.cat).

## ACTE FEDERATIU A VILANOVA

El dia 7 de febrer d'enguany, la Talaia va organitzar l'acte de lliurament de premis de la 17a Copa Catalana de Caminades de Resistència, la 16a Copa Catalana de Marxes Tècniques i de Regularitat i la 1a Copa Catalana de Curses de Resistència de la FEEC a Vilanova. L'acte es va celebrar al Círcol Catòlic, que va quedar petit per acollir més de dues-centes persones que anaven a recollir algun dels trofeus. Els socis de la Talaia Oriol Ventosa i Pilar Masdeu van recollir el premi del Campionat de Catalunya, que van guanyar juntament amb la Marxa d'Orientació de 2014. L'entitat, també va recollir el mateix premi. Alguns menors, la majoria dels quals de la nostra entitat, van poder recollir el premi Azimut per haver participat en alguna de les proves.



programa d'actes –amb una fotografia a la portada del desaparegut Pitu Blanes– va aparèixer prèviament per anunciar els actes previstos. L'inici dels actes va ser el 30 de gener, amb la presentació del llibre Vilanova és Carnaval 1955-2013! Una mirada als últims 59 anys de les Comparses, de Yol Bernadó i Xavier Duirán. El mateix dia, al segon pis de l'entitat, membres del Grup de Muntanya en Família elaboraven els guarniments talaïencs que el dia 6 de febrer penjarien al carrer del Comerç. El mateix 6 de febrer, es presentà el llibre Els mantons de manila a Vilanova i la Geltrú, de Miquel Altadill i es posava en marxa la segona edició del joc La Pastanaga del Rei, amb una participació rècord de 380 persones. El dijous Gras, 12 de febrer, una lluita Xatona Social, amb 57 persones,

Un dels carnivals més viscuts dels últims anys!

## PREMIS VOLERANY

El juny de 2014, en el marc de la 9a Nit de l'Esport organitzada per Canal Blau i la Regidoria d'Esports de l'Ajuntament de Vilanova i la Geltrú, el Grup de Marxes i Caminades de la Talaia va rebre el premi Volerany en reconeixement a la seva trajectòria i, en especial, per haver aconseguit organitzar durant més de mig segle la Marxa d'Orientació per Descripció. Van recollir el premi Antoni Ordovàs i Cristòfol Soler en representació del Grup de Marxes. En el seu discurs d'agraïment, Soler va destacar el treball de les persones que amb el seu ajut fan possible cada any l'activitat. També va fer esment de les persones que havien iniciat aquesta tradicional activitat vilanovina, entre les quals Antoni Ordovàs i Josep Blanes i també, especialment, Joan Virella, que va ser un dels iniciadors de la Marxa.

Enguany, el dia 19 de juny passat, en la 10a edició d'aquest acte, el president de l'AE Talaia, Joan Raventós, va recollir el Premi Volerany dedicat, aquesta vegada, al 60è aniversari de l'entitat. En el seu parlament, Raventós va recordar les generacions de vilanovins i vilanovines que, a través de la Talaia, havien crescut com a excursionistes, i també els joves fundadors, que en plena dictadura franquista van voler tastar la llibertat seguint els camins de la muntanya.

En la mateixa edició, l'equip Haglöfs Raid Team va ser guardonat amb el Premi Passifae. L'equip està format pels socis de la Talaia Jaume Soler, Kenneth Colell, Meri-



## UN CARNAVAL MOLT VISCUT

Enguany, el Carnaval ha estat molt viscut a la Talaia. El

seu sermó corresponent, i una posterior batalla de menega a la plaça de les Cols. El dissabte, la Secció de Curses va organitzar una cursa d'orientació urbana i es va participar al seguici de banderes per acompanyar el Rei Carnestoltes. El diumenge, es va fer bandera a les Comparses amb 44 parelles. I, finalment, dimecres de Cendra es va participar a l'Enterro.



txell Martell, Antoni Mayans i Joaquin del Río, i també per Marc Tosas, Aleix Prat i Jordi Capell, d'altres entitats. L'equip va obtenir la 3a posició a la Liga Española de Raids de Aventura i la 2a posició a la Lliga Catalana de Raids de Muntanya de la FEEC.

També cal destacar el Premi Adarró, lliurat al consoci Joan Toledano, en reconeixement a la seva dedicació i foment de l'esport. Toledano, en el seu discurs, va tenir un record per la Talaia i per les persones que havien impulsat i participat en el Cross de la Talaia, els quals havien ajudat a recuperar l'atletisme a Vilanova.



## RUTA DEL TER

La Secció de Senders va finalitzar el mes de juny la Ruta del Ter, que va iniciar el 20 d'octubre de 2013 amb l'etapa Ulldeter-Setcases. El dia 7 de juny d'enguany, els senderistes de la Talaia van fer la quinzena i darrera etapa –de Verges a la Gola del Ter– d'aquesta llarga ruta que ressegueix el riu Ter des del seu naixement fins a la seva desembocadura en aigües empordaneses. En el proper número de la revista apareixerà un ampli reportatge de la Ruta del Ter ja completada pels excursionistes de la Secció de Senders.

## ACORD AMB LA UME

Des d'inici del curs 2014/2015, la Talaia té un acord amb la Unitat de Me-

dicina Esportiva de l'Hospital de Sant Antoni Abat segons el qual els socis de l'entitat obtenen un preu especial en les revisions mèdiques esportives. L'objectiu de l'acord és, d'una banda, promoure que les persones que surten a la muntanya puguin fer-se una revisió al seu nivell per descartar possibles afectacions i per avaluar l'estat físic general i, d'altra, abaratir-ne el cost per fer-ho més assequible. Per tant, si us hi presenteu com a socis de l'entitat (cal que ho acrediteu amb el carnet de soci o bé amb la llicència federativa), podreu fer-vos la revisió pagant un preu substancialment més barat.

## NOVA SECCIÓ DE CURSES

El segon semestre de 2014 va ser el de la consolidació de la nova Secció de Curses de l'entitat, i enguany, el de la seva posada en marxa, amb la participació a nombroses curses de diferents modalitats i nivells, sessions d'entrenaments i, fins i tot, xerrades a la sala d'actes. Els corredors i corredores de la secció tenen una equipació pròpia, amb l'escut de la Talaia, amb el qual participen a les curses. Actualment, les activitats es poden anar seguint a través del blog <http://talaia-cursesdemuntanya.blogspot.com.es> o al compte de Facebook (Talaia Secció de Curses

de Muntanya). El contacte directe és [curses@aetalaia.cat](mailto:curses@aetalaia.cat). Per tal de facilitar la participació i puntuació en totes les curses d'orientació, des de fa uns quants mesos, la Talaia forma part de la Federació de Curses d'Orientació de Catalunya (FCOC).

## FOTOGRAFIES DE JOAN VIRELLA

El dia 20 de març es va inaugurar a la sala d'actes de la Talaia l'exposició "Un Penedès poc conegut 36 anys després", una selecció de fotografies de Joan Virella i Bloda que feia un repàs de la seva extensa obra fotogràfica, exposada l'any 1979 a diferents poblacions del Penedès, 25 anys després de la seva mort, ocorreguda l'any 1990 en plena Marxa d'Orientació. L'activitat va ser organitzada conjuntament per la Secció de Cultura de la Talaia i l'Institut d'Estudis Penedesencs, el qual ha cedit totes les obres fotogràfiques de Joan Virella al nostre arxiu. Per a l'exposició, es va fer una selecció de fotografies originals de l'autor, en blanc i negre, i es van fer noves fotografies, actuals, dels mateixos indrets. Posteriorment es va editar un CD amb les fotografies de Joan Virella i les actuals, amb informació de cada imatge, que es pot adquirir a la Secretaria de l'entitat. El mes d'abril, la

Secció de Cultura va dedicar la 65a sortida del Cicle Coneguem Catalunya a Joan Virella i va seguir el recorregut de la Marxa d'Orientació en què Virella va perdre la vida (vegeu-ne més detalls en l'article de la pàgina 18).

## CURS DE PROGRESSIÓ PER CRESTES

Del 28 al 31 de maig es va organitzar un curs monogràfic de progressió per crestes amb la participació de 8 alumnes, que van seguir les sessions teòriques de Ferran Bascañana, instructor i director del curs, i van fer pràctiques a la zona del pic del Martell, a Castelldefels, i a la cresta de la Peguera, al Berguedà. Per poder fer el curs era necessari tenir el nivell 1 d'escalada en roca o una experiència equivalent. El curs es va organitzar amb el suport de la FEEC i de l'Escola Catalana d'Alta Muntanya (ECAM).



## LA NOSTRA BIBLIOTECA

En el marc del programa de suport a les biblioteques excursionistes, el 9 de febrer passat, el president de la FEEC, Jordi Merino, va visitar la Talaia per entregar a la biblioteca un lot de llibres, mapes i guies de muntanya. Entre altres títols, hi ha aquests: La Porta del Cel, Tour del Canigó, Ruta dels Estanys Amagats, Refugis del Torb, Travessa dels 3 Refugis, Cavalls del Vent, Pass'aran, Muntanyes de la Llibertat, Muntanyes màgiques, Carros



de foc i la Gran Travessa al Pirineu Català, a més de mapes actuals d'Andorra, l'Alta Garrotxa, Mallorca senderista, Serralada de Marina, Camí de Cavalls (Menorca), Prades, Posets-Maladeta, Ordesa-Monte Perdido, Sant Maurici, etc. Aquests títols i molts més us esperen a la Biblioteca de l'entitat, oberta tots els dilluns, dimecres i divendres no festius, de 7 a 9 del vespre, perquè hi pugueu fer les vostres consultes (en paper o per Internet), pugueu desplegar i consultar mapes, etc.

També cal destacar la important donació de bibliografia Verdaguèria feta per Jordi Mir amb motiu de l'acte sobre Verdaguèr del passat 19 de juny, en què es va inaugurar una placa commemorativa dels 60 anys de la Talaia a l'entrada del local, amb uns versos del cant XII de l'obra Canigó de Jacint Verdaguèr. Tornem a agrair des d'aquestes pàgines la confiança dipositada per Jordi Mir en la nostra entitat per tenir cura d'uns fons que consoliden definitivament el nostre arxiu i biblioteca com un dels més rellevants del país en temàtica excursionista.

### 12a CURSA DE LA TALAIA

El dia 12 d'abril, la Cursa de la Talaia va aplegar centenars de persones al Càmping Vilanova Park per disputar alguna de les modalitats de la prova. A partir de les 7 del matí es feia la recepció de corredors i a les 8 en punt sortia la cursa més dura: la MARATHON TRAIL by Haglöfs (43 km i 1800 m pos.), amb 77 participants. A 2/4 de 9 es donava la sortida de la 5a Caminada Popular, que enguany va aplegar més de 80 persones, les quals van pujar al cim de la Talaia i van animar els co-

redors al llarg del camí. Una hora més tard, a 2/4 de 10, sortia la Cursa (24 km i 950 m), amb 247 participants, i a les 10 sortia la SMALL RACE (13 km i 450 m), amb 346 runners. En total, gairebé 800 persones corrent o caminant per la zona, i un complex entramat de controls i avituallaments, un equip molt organitzat de voluntaris que feren possible que totes les proves acabessin sense cap incident remarcable. A hores d'ara, una cursa de referència en l'àmbit nacional. Felicitats a tots els organitzadors i col·laboradors. Trobareu les classificacions i altres informacions al blog <http://cursalatalaia.blogspot.com.es>.

### CHO OYU PER SANT JORDI

Per la diada de Sant Jordi, la Talaia va tornar a ser a la rambla Principal amb una parada de llibres de muntanya i diversos plafons amb fotografies de les activitats fetes durant el curs que van tenir molt d'èxit. Com cada any, es va editar un punt de llibre commemoratiu, en aquesta ocasió obra del consoci Isidre Poch. Enguany, a més, Marcel·lí Ferrer va signar exemplars del seu llibre On la terra s'acaba. De Vilanova al Cho Oyu, una crònica de l'ascensió de diversos talaïencs a aquest vuitmil l'any 2005, en commemoració del cinquantenari de la Talaia. L'endemà, 24 d'abril, es va presentar el llibre a la Talaia, amb una sala d'actes que era plena de gom a gom.

### TERCERA NON STOP LA FACU

El dissabte 20 de juny es va disputar la tercera edició de la Non Stop La Facu, una de les poques curses d'escalada que s'organitzen a Catalun-



ya, organitzada pel Grup d'Escalada i Alta Muntanya (GEAM). La prova consisteix a escalar durant cinc hores totes les vies possibles i fer el màxim de punts realitzant la màxima quantitat de metres de més dificultat.

Hi van participar 12 equips i cal destacar el paper d'equips que repetien d'edicions anteriors, amb un nou rècord difícil de superar de l'equip NACHO DOMINANTE, format per Ramon Bartra i Yuri Varas, que van quedar primers a la categoria Masculina i a l'Absoluta, amb un total de 942 punts, 777 metres escalats i 33 vies. L'equip XINO XANO, format per Isa Pozo i Jaume Oliva, va ser el segon a la categoria Absoluta i primer a la Mixta, amb un total de 844 punts. L'equip mixt NACHO Y LAS RUBIAS SON GUERRERAS, format per Sílvia Agut i Eva Gimeno, va quedar primer en la seva classificació i cinquè en l'Absoluta, amb un total de 570 punts.

### VI CAMINADA DE LA CREU ROJA

El diumenge 14 de juny, 31 caminaires van fer una ruta matinal organitzada pel Grup de Marxes de la Talaia que els va dur fins a prop del mas de l'Artís i les Mesquites, i que va finalitzar amb un xeflis refrescant al local del carrer de l'Havana. A cada perso-

na inscrita, se li lliurava un número del Sorteig de l'Or. Els diners de les inscripcions i de la venda de números han anat íntegrament al programa d'alimentació infantil que Creu Roja desplega a Vilanova i la Geltrú.

### SOPAR D'ESTIU AL CARRER

El dia 2 de juliol es va fer el sopar d'estiu i de final de curs. Els 69 inscrits van ocupar tot el tram del carrer del Comerç on tenim el local social i eren motiu de sorpresa per a les persones que transitaven per la zona. El sopar va ser molt animat i no hi va faltar un brindis seguint l'oració de Sant Roc del Pi Gloriós que el Ramon Martí anava recitant i tothom repetia amb les copes alçades. Molt bon estiu!





# Concurs

## Obert a tothom!

Els anuncis d'aquesta revista estan muntats sobre fotos dels articles que hi apareixen. La persona concursant haurà de relacionar el màxim nombre d'imatges amb els anuncis corresponents.

A la dreta teniu la butlleta amb una llista numerada dels peus de foto de les imatges i una altra llista amb els anuncis, on caldrà escriure el número corresponent. Per cada anunci encertat es guanyen 10 punts.

Per augmentar la puntuació, la persona concursant podrà presentar tiquets de compra dels anuncis. Per cada 10€ de compra: 1 punt. Per cada anunci visitat: 30 punts.

Qui tingui més punts, guanyarà el concurs.

Com ens podeu fer arribar aquesta butlleta?

- A la Secretaria de la Talaia (c. Comerç, 4)
- Enviant-la a revista@aetalaia.cat
- Emplenant-la directament per Internet al nostre web (www.aetalaia.cat)

Els tiquets de caixa o factures, les heu de fer arribar a la Secretaria de la Talaia, en un sobre tancat, a nom de: Revista Talaia - Concurs 305.

Els tiquets de caixa o factures poden ser de compres efectuades des de l'1 de gener de 2015 fins al 30 d'octubre de 2015.

Les persones guanyadores del concurs rebran una carta que els explicarà com han de recollir el premi corresponent.

### Premis:

**1r premi:** Val de compra per valor de 225€ en productes d'alimentació a bescanviar en una sola compra a CONDIS-MAR BLAU del c. Dr. Zamenhof, 28.

**2n premi:** Val de compra per valor de 125€ de TEIXITS LA ROSA.

**3r premi:** Lot de llibres d'EL CEP I LA NANSA.

**4t premi:** Val de compra per valor de 70€ a bescanviar en una única compra a MAGATZEMS CHACÓN.

### Guanyadors del concurs 304:

1r premi: Assumpta Baig Torras, amb 672 punts  
(Val de compra de MAGATZEMS CHACÓN)

2n premi: Isidre Poch Milà, amb 663 punts  
(Lot de llibres d'EL CEP I LA NANSA)

3r premi: Petri Pérez Rodero, amb 546 punts  
(Pantalons de muntanya de COTA ZERO)

4t premi: M. José Escuer Mestres, amb 511 punts  
(Lot de vins i cava de VINS PUJOL)

## Dades

Nom i cognoms: .....

Adreça: .....

Població: .....

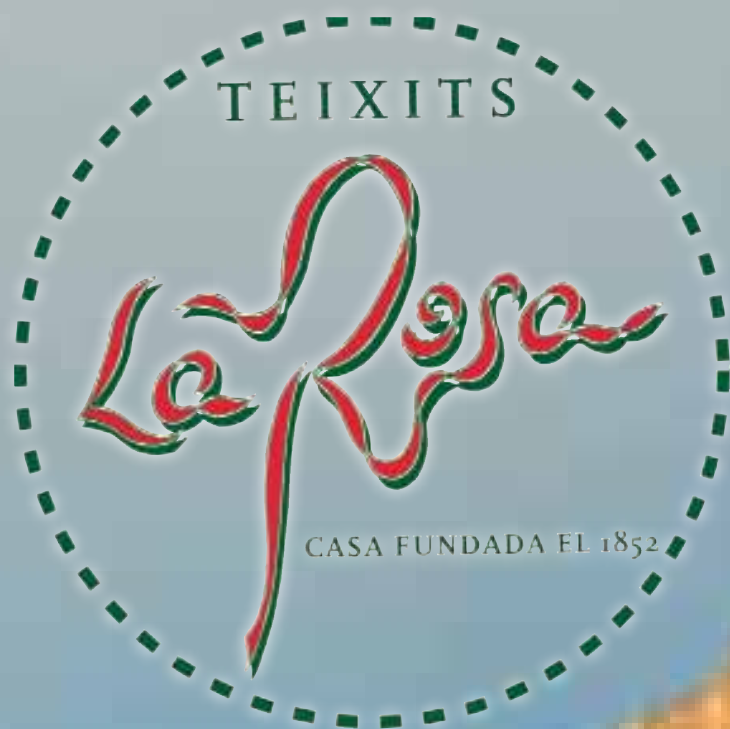
Telèfon: .....

### Peus de foto

1. A prop del cim, fem els últims metres de carener.
2. Capvespre a la Basa de la Mora.
3. Cobla Principal del Penedès (18.04.1948).
4. Concurs al Parc Güell, Barcelona, l'1 de maig de 1977.
5. Control de pas d'automarcatge situat a Castellet.
6. Descans a la masia de cal Rossell, situada a Torrelletes.
7. Diuen que l'església tenia una resonància extraordinària per escoltar els cants de la comunitat.
8. El Pi tal com el veiem avui dia.
9. Excursió amb esquís als Rasos de Peguera. Any 1955.
10. Fotografiant la colla a la Creu de la Talaia, en una menjada de torrons feta el 21 de desembre de 2011.
11. L'ascensió és força pendent. Al fons, la serra del Cadí.
12. Parada a l'Arc de Berà el dia de l'estrena a Tarragona, el 22 de setembre de 1974.
13. Partitura de la sardana Els Gegants de Vilanova signada per Joaquim Serra.
14. Progressem per l'aresta, que és molt llarga.
15. Ruïnes de l'abadia de Mazan.
16. Salvador Butí fent un petit parlament davant del monòlit.
17. Sant Marc de Berén.
18. Sant Quiri de Berén.
19. Santa Maria de Montnegre (23 de novembre de 2014).
20. Sortida de la Marxa, a la Societat Recreativa de Castellet.
21. Sortim del bosc per anar pujant cap al coll de Conflent.
22. Tertúlia a l'entorn del foc a tocar de l'aigua de la Basa de la Mora.
23. Tota la colla al cim de la Morella, el dia 9 de març de 2011.
24. Vista de la Colladeta del Ibón des de la Basa de la Mora.

### Anuncis

- ☐ Autocars Vendrell
- ☐ Casa Roset
- ☐ Celler Can Pujol
- ☐ Centre Fuji
- ☐ Clínica Dental Solé
- ☐ Condis MarBlau
- ☐ Cota Zero
- ☐ David Pla Instal·lacions
- ☐ El Cep i la Nansa
- ☐ El Giral·dillo
- ☐ Esports Prieto
- ☐ Farmàcia Jorba
- ☐ Feròptica
- ☐ Gràfiques Ferpala
- ☐ Herbolari L'Espígol
- ☐ Intersport Olaria
- ☐ Iturat Bicycles
- ☐ Llibreria La Mulassa
- ☐ Magatzems Chacón
- ☐ Nouclima
- ☐ Quiropràctica Vilanova
- ☐ Teixits Baig
- ☐ Teixits La Rosa
- ☐ Xurreria Trifón



**Confia en nosaltres**

**Dóna sentit a la teva llar**

Plaça de la Vila 12 · Vilanova i la Geltrú  
C. de Sant Joan 5 · Vilafranca del Penedès

# Fes-te'n soci!



Agrupació  
Excursionista  
**TALAIA**

## Agrupació Excursionista Talaia

C. del Comerç, 4  
Vilanova i la Geltrú  
Telèfon 93 893 12 57  
[www.aetalaia.cat](http://www.aetalaia.cat)

### Activitats

Activitats culturals  
Alta muntanya  
Aplecs  
Audiovisuals i projeccions  
Caminades populars  
Campaments  
Carnaval  
Conferències  
Curses i raids  
Descens de barrancs  
Escalada  
Espeleologia  
Esquí alpí i de muntanya  
Excursionisme  
Expedicions  
Exposicions  
Marxes tècniques  
Medi ambient  
Muntanya  
Presentacions  
Raquetes de neu  
Sardanes  
Senderisme  
Sortides en família  
Tertúlies literàries  
Visites culturals

### Serveis als socis

Arxiu històric  
Assegurances  
Bar  
Biblioteca de muntanya  
Cursos de formació  
Descomptes en refugis i altres  
Full mensual d'activitats  
Lloguer de material  
Local social  
(Casa Coloma, s. XVIII)  
Mur Artificial d'Escalada  
Pàgina web  
Revista d'excursionisme  
Sala d'actes  
Sales de reunions  
Secretaria  
Tramitació de llicències

Adherida a:  
Federació d'Entitats Excursionistes de Catalunya  
Federació Catalana d'Espeleologia  
Federació de Curses d'Orientació de Catalunya